

# 情報ひろば



牛久市役所  
 ☎029-873-2111 (代表)  
 FAX029-873-7510 (代表)  
 ※牛久市の市外局番は「029」です

## 市からのお知らせ

### 牛久市立中学校生徒の給食費を無償化します

《令和6年4月から》

子育て家庭の負担軽減のため、市立中学校生徒の給食費が無償になります。



▼対象者／牛久市立中学校に在籍し、給食の提供を受けている生徒の保護者※お近くの義務教育学校は後期課程(7〜9年生)が対象になります。  
 ▼無償となる金額／月額4690円  
 〇教育総務課 ☎内線33331  
 〇33333

## 牛久市専用防災アプリ「防災うしく」

牛久市の防災情報や災害時の避難情報、ハザードマップなどがスマートフォンでいつでも確認できます。もしもの時に備え、ぜひダウンロードしてご利用ください。

アプリストアからダウンロード



〇防災課 ☎内線1681



## 牛久市メールマガジン「かっぱメール」

感染症、市政イベント、防災・防犯、各学校などの情報をメールでお届け。ご利用の際は必要な情報の「配信カテゴリ」をお選びください。ぜひ登録をお願いします。

かっぱメールを新規登録する方



配信カテゴリを追加・変更する方



〇広報広聴課 ☎内線3221、3222



牛久市役所  
 (シティプロモーション)  
 Facebook



YouTube

牛久市公式チャンネル



牛久市公式  
 LINE



公式X(Twitter)

牛久市  
 @ushiku\_city  
 牛久市シティプロモーション  
 @ushikucitypromo

## 監査委員・公平委員会委員の紹介

市の監査委員と公平委員会委員が、令和6年第1回市議会定例会で同意され、選任されましたのでご紹介します。

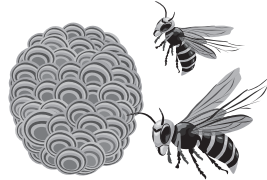
▼監査委員／早川広行氏(再任) 【任期】令和10年3月31日まで(4年)  
 ※監査委員は、定期監査や決算審査などを行い、市の予算執行などをチェックする市から独立した機関です。

▼公平委員会委員／服部佳代子氏(再任) 【任期】令和10年3月31日まで(4年)  
 ※公平委員会は、地方公共団体での職員の任免、懲戒などの人事権の行使が適正に行われるように設けられた任命権者(市長など)から独立した行政委員会です。

〇監査委員事務局 ☎内線3801

## スズメバチの巣 駆除費用一部助成

例年4月頃からスズメバチの女王蜂が冬眠を終えて巣作りの準備を始めます。営巣初期はまだ働き蜂が生まれておらず、ご自身や近隣への危険性が少ない時期であるため、スズメバチの巣は早期に見見・駆除することが重要です。



市では、駆除業者に依頼したスズメバチの巣の駆除費用を一部助成していますので、詳細については市ホームページをご覧ください。  
 〇環境政策課 ☎内線1561  
 〇15663

## 春の全国交通安全運動

4月6日(土)〜4月15日(月) スローガン「急いでも見逃さないで 小さな手」

▼運動の重点／①こどもが安全に通行できる道路交通環境の確保と安全な横断方法の実践 ②歩行者優先意識の徹底、思いやり・ゆずり合い運転の励行 ③自転車・電動キックボード等利用時のヘルメット着用と交通ルールの遵守  
 ▼交通事故死ゼロを目指す日／4月10日(水)

一人ひとりが交通ルールを守り、交通マナーを実践するなど、交通事故に注意して行動し、交通事故の発生を防止しましょう  
 〇地域安全課 ☎内線1641、1642

ポータルサイト、アプリで「広報うしく」が読めます

イバラキーブックス

地域特化型電子書籍ポータルサイト



マチイロ

スマホ、タブレット対象アプリ



「広報うしく」は、毎月1日号(行政区配布)と15日号(全戸ポストイング)の月2回発行。市ホームページでも全ての内容を掲載しています。

## FMうしくうれしく放送

FM周波数 85.4MHz

市役所敷地内保健センター2階から放送中！  
 牛久市の情報盛りだくさん。



〇 NPO法人牛久コミュニティ放送 ☎875-8541

## 第162回うしくゴッソ多市 (フリーマーケット)

日 4月14日(日)午前9時〜午後2時※小雨決行(荒天中止)  
所 中央生涯学習センター 駐車場

【イベント】恒例の数量限定格安販売を実施(販売開始時間は当日発表)※イベントの詳細は当日発表します。  
※次回開催 6月9日(日)  
固 未来創造課 ☎内線 1520

## 環境配慮型浄化槽設置 事業補助金

市では、既存の汚水処理未普及解消を図ることを目的として、環境配慮型(合併処理浄化槽設置費用等の一部について補助金を交付します。対象は、家を新築する場合や、単独浄化槽やくみ取り槽から転換する場合となりますが、詳細については、必ず事前に市ホームページをご覧ください。どうか、電話等でお問い合わせください。



▼ 受付時間 / 午前8時30分〜午後5時15分(正午〜午後1時を除く、土・日・祝日除く)  
▼ 受付場所 / 環境政策課窓口  
▼ 申請方法 / 交付申請書に必

要書類を添えて窓口で申請してください。

▼ 注意事項 / 申請受付期間中に予算額を超えた場合は、公開抽選により交付者を決定します。固 環境政策課 ☎内線 1566

## 住宅用環境配慮型設備 設置補助金

令和6年度家庭用燃料電池システム(エネファーム)・蓄電システム設置補助金

市では、温室効果ガス排出量の削減やエネルギーの有効活用に向け住宅用環境配慮型設備の設置費用の一部について補助

### 補助内容等

補助対象機器	補助金額	補助予定台数 <sup>※1</sup>
家庭用燃料電池システム(エネファーム <sup>※2</sup> )	40,000円/台	10台
蓄電システム(太陽光パネルとの連携が必要です)	50,000円/台	25台

※1 予算額に達した時点で受付締め切りとなります。なお蓄電システムについては県の予算措置により台数が追加になる場合があります。

※2 エネファームは、ENEOS(株)、東京ガス(株)、大阪ガス(株)の登録商標です。

1〜1563

金を交付します。対象となる方や設置設備の要件などの詳細については、必ず事前に市ホームページをご覧ください。どうか、電話等でお問い合わせください。

▼ 受付時間 / 午前8時30分〜午後5時15分(土・日・祝日を除く)



▼ 受付場所 / 環境政策課窓口  
▼ 申請方法 / 交付申請書に必要書類を添えて、設置工事着工(建売住宅の場合は引渡し)予定の2週間以上前に申請してください。※設備設置後の申請はできません。※郵送での申請受付は不可。

▼ 注意事項 / 対象設備の仕様などにより補助対象外となる場合がありますので、事前にご相談ください。予算額に達した時点で締め切りとなります。固 環境政策課 ☎内線 1568

## 幼児2人同乗用自転車 購入補助制度

幼児2人同乗用自転車

(幼児2人を同乗させる場合の安全性に

配慮した自転車の普及を促

す)



進して自転車利用者の安全を図るとともに、子育て支援事業の一環として、幼児2人同乗用自転車を購入した保護者に対し、その費用の一部を補助します。

▼ 対象になる自転車 / 牛久市内の自転車販売店で購入した幼児2人同乗用自転車(幼児2人同乗基準適合車および防犯登録を受けている新品の物)

▼ 補助対象者 / 次の要件をすべて満たす方が申請できます。  
① 購入日に2人以上の幼児(小学校就学の始期に達するまでの)の親権者であること  
② 購入日に親権者が1年以上市内に住所を有していること  
③ 申請日に幼児および当該幼児の親権を有する者が市内に住所を有していること  
④ 親権を有するすべての方が市税等を滞納していないこと

▼ 申請回数 / 1世帯1回のみ

▼ 申請期限 / 幼児2人同乗用自転車を購入した日から1年以内

※申請に必要な物等、詳細については、市ホームページをご確認ください。

固 地域安全課 ☎内線 1641、1642



## 浴衣の寄贈を お願いします

姉妹都市 カナダ・ホワイトホース市 交換青少年団員贈呈用  
牛久市国際交流協会



では、7月にカナダ・ホワイトホース市から来日する交換青少年団員(中高生10人、成人団長2人、計12人)に進呈する浴衣、帯、腰ひもなどの寄贈を受け付けています。ご家庭で使用しないものがありましたら、ご連絡の上、市民活動課窓口までご持参ください。

※新品または新品と同等の物で、女性用は踊り用ではない柄物の浴衣、男性用はできれば大きいサイズの物を募集しています。

締 5月10日(金)  
固 牛久市国際交流協会事務局

(市民活動課内) ☎内線 1632 FAX 873・2512

E shinin@city.usku.jp  
ibarakijp(土・日・祝日を除く午前8時30分〜午後5時15分)

## 第29回うしく現代美術展



うしく現代美術展は、高いクオリティを目指す作品群を地域に広く紹介する機会として、市民と行政と作家が協働で開催している年に一度の展覧会です。地域の文化振興への寄与も願いながら、作品展示のほか、ワークショップの開催など、作家が積極的に企画しています。また、公募における審査では、他の展覧会等の入選・受賞歴を含む過去のアートワークの実績等を参考に鑑査することになります。

**【第29回うしく現代美術展の概要】**  
 日 11月17日(日)～12月1日(日) ※11月25日(月)休館日  
 所 中央生涯学習センター(展示ホール・多目的ホール・中庭等)  
 内 作品展示、ワークショップ等  
 ① 出展作家募集  
 所 牛久市を中心として県内に在住または在勤する作家(平面・立体・映像ほか)  
 出品料5000円  
 申 4月12日(金)～5月10日(金)の期間(中央生涯学習センター休館日除く)に、応募用紙に①作家略歴、②

5点以上の異なる作品写真(作品が掲載された図録でも可)、各作品に素材・サイズ・制作年・発表場所等を明記し、事務局に持参または郵送、もしくはEメールでお送りください。 ※応募用紙は市ホームページからダウンロード、もしくはうしく現代美術展実行委員会事務局で受け取れます。



▼審査会/5月の実行委員会にて選考。応募者全員に郵送で結果を通知します。

▼その他/審査会で選ばれた作家は、作品の出品「うしく現代美術展ホームページ」への掲載とともに、当美術展の主旨をご理解の上、会場設営・運営実務・会期中当番・各種事業にご参加いただきます。

### ②ボランティア募集

作家の方々と一緒に美術展をつくりあげてくださる方のご応募をお待ちしています。 例 18歳以上の方

申 申込用紙にご記入の上、郵送・Eメール・FAX、またはうしく現代美術展実行委員会事務局までお持ちください。 ※応募用紙は市ホームページからダウンロード、

もしくは中央生涯学習センターで受け取れます(休館日除く)。  
 縮 5月10日(金)



### ①・②共通

問 うしく現代美術展実行委員会事務局 ☎871・2301 FAX 871・1334

(〒300・1211牛久市柏田町1606・1牛久中央生涯学習センター)

HP <https://ushiku-ganbi.org/>

E [info@ushiku-ganbi.org](mailto:info@ushiku-ganbi.org)

## エスカードシネマクラブ 2024年度会員募集

「エスカードシネマクラブ」は、エスカードホールで、月に1回、さまざまなジャンルの映画を上映し、会員特典も多数あります。詳しくは市ホームページをご覧ください。



### 【2024年度年会員】

▼期間/4月1日～令和7年3月31日

▼会費/3000円(12回分)

### 【2024年度半年会員】

▼期間/4月1日～9月30日

▼会費/2000円(6回分)

定 先着280人  
 申 中央生涯学習センター窓口

(休館日を除く)または、上映会日の午後1時～4時に会場で直接申し込み(会員登録後、そのまま映画をご覧になれます)。

### 【上映会のご案内】

日 原則毎月第4木曜日午後1時30分～※12月のみ第3木曜日開催

所 エスカードホール

内 4月25日(木)上映「息子」

問 エスカードシネマクラブ 運営委員会事務局(生涯学習課) ☎871・2301

FAX 871・1334

## 交通事故相談のご案内

交通事故でお困りのことはありませんか?市民の方を対象に、交通事故相談を実施しています。市が選任した専門の相談員が応じます。お気軽にご相談ください。※電話での相談は受け付けていません。

日 毎月第1・3水曜日午前10時～正午、午後1時～3時

所 市役所本庁舎相談室(1階)

申 電話予約。相談は無料。

問 地域安全課 ☎内線1642

## スポーツ

### 牛久市民硬式テニス ミックスダブルス大会

日 5月12日(日)午前9時～ ※予備日6月9日(日)

所 牛久運動公園テニスコート

対・定 中学生以上の市内または龍ヶ崎市に在住・在学・在勤の方・32ペア

¥ 3000円(全口徴収)

申 ペアの氏名、資格、住所、所属クラブ、電話番号を記載しEメールで申し込み。

縮 4月27日(土)

主・問 牛久市スポーツ協会

二 支部(石) ☎090・1737・2297 E [ushiku.spokyo.tennis@gmail.com](mailto:ushiku.spokyo.tennis@gmail.com)

### チャリティダンスパーティー

日 4月16日(火)午後1時30分～4時

所 牛久運動公園サブアリーナ

¥ 500円

持 マスク、飲み物

主 牛久スポーツダンスクラブ

問 海野 ☎080・2067・9863

### 人材募集・就職支援

いばらき県南若者サポート  
ステーション就労相談

日 4月24日(水)午後1時~5時  
所 ひたち野リフレ第2会議室  
対 15歳~49歳の若年無業者お  
よびその家族※相談無料。

申 電話、FAX、Eメールで  
相談日の3日前までに連絡。  
右記の日程以外も別会場に  
て相談可。

問 いばらき県南若者サポート  
ステーション(一般社団法  
人アイケイツクば) ☎89  
3・3380 FAX893・3  
381 E info@saposute-  
tsukuba.jp

### 催し・講座

楽しく学べるーやさしい  
手順の菊づくり教室

色々な菊を育てるために、苗  
の増やし方や育て方を学びます。

日 全6回 5月~10月の日曜

日 午前10時~正午※初回は  
5月5日(日・祝)

所 つくば市 菊花公園

講 松本誠之

料 全行程4000円(実費分)

日 4月15日(月)

所 牛久菊花会

申 岡村井 ☎090・402  
6・9909

### 平地林の手入れ作業 「森林ボランティア」

日 4月21日(日)午前8時30  
分~正午

所 牛久市井ノ岡町(現地集合)

持 ナタ、カマ、ノコギリ、作  
業服、手袋、飲み物、昼食

料 保険代1人300円(1家  
族500円)

問 木とふれあうネットワー  
ク事務局 ☎873・6424

### 音楽の小径

色々な歌を楽しく歌いま  
しょう!歌の先生方のソロも  
聴けます。

日 5月12日(日)午前10時30  
分~

所 エスカードスタジオ

料 500円(茶菓子付き)

問 岡音楽の小径(石井) ☎8  
80・2258・4786

## 稲敷地方広域市町村圏事務組合からのお知らせ

### ◆令和6年度予算について

【一般会計】

(単位:千円、%)

歳入			歳出		
項目	予算額	構成比	項目	予算額	構成比
分賦金及び負担金	4,120,680	96.0	議会費	3,870	0.1
使用料及び手数料	7,360	0.2	総務費	85,606	2.0
国庫支出金	45,000	1.1	消防費	3,941,789	91.8
県支出金	5,900	0.1	公債費	259,715	6.1
財産収入	9	0.0	予備費	900	0.0
寄附金	1	0.0			
繰越金	10,000	0.2			
諸収入	1,930	0.0			
組合債	101,000	2.4			
合計	4,291,880	100.0	合計	4,291,880	100.0

### 【水防事業特別会計】

(単位:千円、%)

歳入			歳出		
項目	予算額	構成比	項目	予算額	構成比
分賦金及び負担金	10,352	84.0	水防費	12,230	99.2
財産収入	721	5.8	予備費	100	0.8
繰入金	994	8.1			
繰越金	100	0.8			
諸収入	163	1.3			
合計	12,330	100.0	合計	12,330	100.0

### ◆令和5年 消防ミニ白書

#### ●火災…火災件数156件、

#### 死者4人、負傷者16人

令和5年中の火災件数は156件で、前年に比べ17件増加しています。また、火災種別で見ると、建物火災65件、林野火災4件、車両火災9件、その他火災が78件で、前年に比べ建物火災2件増加、車両火災が8件減少しています。

#### ●救急・救助…救急出動件数16,985件 昨年より1,063件増加!

令和5年中の救急出動種別は、急病が12,116件と最も多く、一般負傷2,349件、交通事故995件、その他1,525件でした。救助出場件数は151件で、前年に比べ18件減少しています。交通事故75件、火災事故47件、水難事故11件、その他18件でした。

#### 主な火災出火原因

火入れ	25件
放火	16件
マッチ・ライター	10件
電灯等の配線	6件
電気機器	5件
放火の疑い	5件
たばこ	3件
こんろ	3件

#### 市町村別 火災発生状況

龍ヶ崎市	41件
牛久市	23件
稲敷市	42件
阿見町	20件
利根町	10件
河内町	10件
美浦村	10件
火災件数	156件

#### 市町村別 救急出動件数

龍ヶ崎市	4,492件
牛久市	4,411件
稲敷市	2,768件
阿見町	2,921件
利根町	948件
河内町	534件
美浦村	907件
圏外	4件
出動件数	16,985件

#### 傷病者程度別 搬送状況

死亡	290人
重症	1,207人
中等症	6,626人
軽症	7,293人
その他	1人

搬送人員 15,417人

住宅用火災警報器は10年経ったら取り替えましょう

救急車の適正利用にご協力ください

問 稲敷地方広域市町村圏事務組合 ☎0297-64-3741(代) HP <http://www.inashiki-kouiki.jp/>

### 有酸素運動 スプリングイベント

歌謡曲、洋楽などで楽しみながら有酸素運動を踊りましょう。

【イベント】4月10日(水)午後1時15分～【定期練習】

第2水曜日午後1時30分～  
第3水曜日午前10時15分～

所 エスカドスタジオ

¥1000円(イベント会費)

申見学、体験ともショートメールで申し込み

持飲み物、運動のできる服装、タオル

主・問 UNOサークル(国定)  
☎090・8940・9230

### フォトクラブ三日月 写真展

風景や生物など自然をテーマにした写真展です。会員募集中です。

日 4月16日(火)～21日(日)午前10時～午後5時※最終日は午後4時まで

所 三越牛久店2階アートギャラリー

主 フォトクラブ三日月

☎0874・3680

### 歴史を語り合う会

日 4月21日(日)午後1時30分～4時30分の間

所 エスカド生涯学習センター第1講座室(4階)

内「古事記誕生の謎」…古事記の編纂を命じた天武天皇は天皇の資格のない謎の人物だ。と日本書紀に書いてある。

講津田征八氏

定・¥40人・300円(資料代)

申電話で申し込み

主・問 牛久史談会(板宮) ☎090・2327・6304

### マリッジサポーターの 第48回結婚相談会

マリッジサポーターによる無料結婚相談会。

日 4月21日(日)午後1時30分～4時

所 中央生涯学習センター大講座室

対 独身の方

持 身上書、プロフィール用写真(1版カラー)

主 いばらきマリッジサポーター連絡協議会 県南地域活動協議会牛久地区

主 木村 ☎090・5819・7521

### メンバー募集

### 民踊・2005

全国各地に伝わる民踊を楽しく踊ってみませんか。初めての方歓迎。随時入会可。

日 毎月第2・4土曜日午後1時30分～3時30分※変更の場合あり。

所 総合福祉センターホール

対・¥ごなたでも・無料

持 上履き、飲み物

申電話で申し込み

主・問 民踊・2005(二馬) ☎0800・5048・0185

### 漢詩に親しむ会

漢詩・論語を仲間と楽しく学ぶ会。初心者にはやさしく先生が指導します。

日 毎月第2・4木曜日午前9時30分～正午(月2回)

所 中央生涯学習センター会議室

定・¥15人・1回1000円

主・問 漢詩に親しむ会(高木) ☎0800・3700・1015

### 野球同好会栄町100

トスに始まり次にフリーバッティングとバッティング中心です。運動不足解消のため始めませんか。

日 毎週月・水曜日午前10時30分～、毎週金曜日午後1時30分～(各2時間)

所 栄町運動広場

対・¥還暦、古希を迎えた方(初心者大歓迎)・無料

申電話で申し込み

主 栄町100 ☎090・5449・2474

### 茨城雪解俳句会

五七五と季語を用いた伝統的な俳句会です。会員同士で句を発表したり鑑賞したりし、互いに句力を高めましょう。

日 毎月第1・3水曜日午後1時～4時

所 中央生涯学習センター会議室

主 月300円

主・問 茨城雪解俳句会(舟木) ☎090・5991・5917

### マンドリンアンサンブル ラ・ルーチェ

ギターメンバー募集! マンドリンオーケストラでさまざまな楽器と一緒に弾く楽しさは格別です。まずは見学から。

日 月1回(土曜日または日曜日) 所 エスカドスタジオなど 対 楽器経験者

主 月3000円(学生500円)

申電話、Eメールで

主・問 マンドリンアンサンブルラ・ルーチェ(村上) ☎52・6364 [E]aluce\_nand@yahoo.co.jp

### 太極拳フラミンゴの会

柔らかかにまろやかに動く健康太極拳は内面の気と心を養い、肩こり・腰痛・ストレス解消などにも効果的です。

日 無料体験 4月12日(金)・19日(金)午後1時30分～3時

所 エスカドスタジオ

主 定先着5人 持運動のできる服装

主 申電話で申し込み 主・問 フラミンゴの会(岡野) ☎872・3602(午前9時～午後6時)