

都心から約50分 日帰りショートトリップ

333

特別編集



週末を楽しめる

アクティビティ
スポット



牛久

うしく

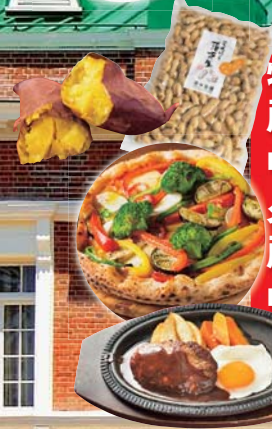
体験の街牛久

ポケットファームどきどき
明恒パール
ヤマイチ味噌



牛久を食す!

ご当地グルメ
地元で愛される名店
特産品・名産品

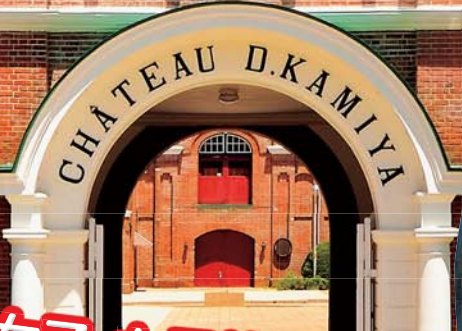


美景スポット
牛久沼

のんびり
散歩



ギネス認定
世界最大級の
牛久大仏



♪ 美しいワインとグルメを堪能しよう! ♪
おひとりさま旅にもぴったり♪
女子旅やおひとりさま旅にもぴったり♪
スー女、ワイン女子、女子旅

ワインの街
日本初のシャトー
シャトーカミヤ



INDEX

シャトーカミヤ P4

体験の街・牛久①
**ポケットファームどきどき
 つくば牛久店で
 食べる採る買う3大体験** P6

体験の街・牛久②
**明恒パールで
 アクセサリー作り** P8

体験の街・牛久③
**ヤマイチ味噌で
 仕込み味噌造り** P9

体験の街・牛久④
**観光農園で
 フルーツ狩りへ** P9

牛久大仏徹底解剖 P10

牛久沼さんぽ P12

牛久を食す①
牛久ご当地グルメ P14

牛久を食す②
地元で愛される名店へ P16

牛久のイトコをお持ち帰り①
牛久王道みやげ P18

牛久のイトコをお持ち帰り②
産直みやげ P20

牛久のイトコをお持ち帰り③
牛久スイーツ P21

週末おでかけスポット P22

牛久のおすすめスポット P24

牛久歳時記 P28

ひたち野うしく駅エリア

●ひたちのうしくえきエリア

農園や直売所などが充実しているエリア。ポケットファームどきどきつくば牛久店（→P6）など農業体験が楽しめるスポットも。地場食材を使ったグルメ店やスイーツ店もたくさん。

●菓子工房ラ・マチュール（→P21）のアンドレス

●ポケットファームどきどきつくば牛久店の直売所



牛久市公式キャラクター
うしく

牛久の街をよこよく愛す、心やさしい怪人。「OKOK!」が口癖で、物事に粘り強く立ち向かう性格。市の公式キャラクターとして日々牛久市PR活動に奮闘中。キャラクターを作成したのは、「こんなこいかな」で今のママ世代にもおなじみの絵本作家「有賀 忍」氏。



牛久市ってこんなトコロです!

ギネス認定の牛久大仏や日本初のワイン醸造場・シャトーカミヤなど、みどころが充実しているだけでなく、体験スポットやご当地グルメも満載の牛久市。5大エリアをチェックして、街の魅力を予習しよう。

牛久市profile

JR常磐線や高速道路が走り都市機能が充実している一方、牛久沼などの自然環境も豊かな街。東京から約50kmの距離にあり、アクセスも良好。また支援も豊富な子育てしやすいまちで、学力も高水準。小児科や、休日当番、総合病院などの医療機関も充実。

市域面積 58.92 km²
 常住人口 8万5029人
 (2017年3月現在)

ワインの街・牛久 牛久産ワインが人気沸騰中!

「うしくグリーンファーム」が手がける地ワイン「レガメ」が人気を集めている。市内約1000㎡のブドウ畑で栽培された「富士の夢」という品種を使用し、毎年11月上旬に販売開始。詳細はうしくグリーンファーム（☎029-875-1333 MAPP26D3）へ。



●牛久沼は河童伝説が残る地としても有名

牛久沼エリア

●うしくめまきエリア

牛久沼（→P12）の周辺には、観光アヤマ園や牛久市出身の画家・小川芋銭ゆかりのスポットがあり、散歩を楽しむにはもってこい。うなぎの名店など、隠れたグルメスポットも多数。



牛久大仏エリア

●うしくだいぶつえりあ

世界最大の青銅製立像・牛久大仏（→P10）がシンボル。フルーツ農園も数多く点在し、週末のレジャーに人気のエリア。圏央道阿見東ICも近く、車でのアクセスが便利。

●小動物園なども併設されている牛久大仏



牛久駅東部エリア

●うしくえきとうぶえりあ

●牛久自然観察の森（→P22）でヒーリングさんぽ

のどかな里山風景が残るエリア。鳥のさえずりを聞きながら散歩できる牛久自然観察の森や、異国ムードあふれる女化ブルーベリーの森など、のんびり休日を過ごせるスポットが点在。



●落花生専門店 いしじま（→P18）で名産の落花生をゲット



友好都市はイタリアの グレーヴェ・イン・キアンティ市

「スロースティ運動」の発祥地として知られるグレーヴェ・イン・キアンティ市と友好都市提携を結んでいる牛久市。ともにワイン作りが盛んであること、里山風景が充分に残っていることなどがきっかけとなり、2013年12月に提携。現在、文化・経済交流を推進中。日本でも人気な同市のワイン「キアンティクラシコ」を飲む、買うことが出来るお店が牛久市内にある。

牛久出身の稀勢の里関が 第72代横綱に昇進!

19年ぶりの日本人横綱として全国を熱狂させた稀勢の里関だが、実は牛久市出身。第72代横綱の昇進を記念して、牛久駅東口前に稀勢の里関の手形を刻んだモニュメントを設置。牛久駅に降り立ったらまずチェックを。



牛久市公式キャラクター
うしく

牛久市公式Facebookページはこちら
<https://www.facebook.com/ushiku.citypromotion/>



牛久駅エリア

●うしくえきえりあ

みどころからグルメまで、多彩な楽しみが集まる牛久市の中心地。国内初のワイン醸造所として全国的に知られるシャトーカミヤは必見。シティホテルなどの宿泊施設もある。

●ふらんす食堂 CHEZ Nakajima（→P16）のオードブル盛り合わせ
 ●シャトーカミヤ（→P4）の本館は国指定重要文化財



オリジナルワイン & できたてビールを堪能!



できたてクラフトビールとアツアツ創作料理に舌鼓



牛久ブルワリーのクラフトビールが味わえるのは敷地内のレストランのみ

つくば鶏の黒胡椒と香草焼き (手前) 1100円
牛久ホワイト(中央) グラス450円
本日のピッツァ(奥) 980円
牛久産の小麦を使用した爽やかな味わいのクラフトビール・牛久ホワイト(季節限定)。やわらかなつくば鶏の黒胡椒と香草焼きが相性抜群。ピッツァの具は日替わり

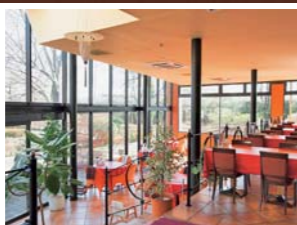
ラ・テラス・ドウ・オエノン

●ら・てらす・どら・おえのん

☎029-871-7022

クラフトビールを醸造する牛久ブルワリーの隣にあり、できたてのビール8種類が常時楽しめる。ビールのおもにもは焼きたてのピッツァやボリューム満点の肉料理を。本日のバスターランチ1000円などの食事も用意。

●牛久市中央3-20-1 ●JR牛久駅から徒歩8分 ●11時30分~21時 ●無休 ●提携駐車場利用



●一面ガラス張りの開放的なレストラン



キャノンコース 2000円
前菜とメイン、スープ、デザートが付くコース。内容は季節替わり。ワインは別途グラス500円~

オリジナルワインとともに旬を盛り込んだフレンチを

レストラン キャノン

●れすとらん きゃのん

☎029-871-7023

旧ワイン貯蔵庫を利用したフレンチレストラン。歴史を感じる情緒ある店内で味わえるのは、季節の素材を使ったコース。オリジナルワインを取り扱うほか、敷地内のショップで購入したお気に入りのワインを持ち込むことも可能(別途500円)。

●牛久市中央3-20-1 ●JR牛久駅から徒歩8分 ●11時30分~14時LO、17~20時LO ●2017年5月中旬より月曜定休 ●提携駐車場利用



●100年以上の歴史をもつ国の重要文化財



●年月を経たレンガが独特の風情を醸し出す

オリジナルワイン & 商品をお持ち帰り

帰る前に牛久ならではのワインやおみやげをチェック! ここでは買えない品もあります。



A 牛久シャトービール 330ml
ヘレス(右) 486円/牛久ホワイト(中央) 540円/ピルスナー(左) 486円
自社のクラフトビールの中でも人気のある3種類。非加熱処理を行うため、風味が豊か

A 電気ブラン 360ml 646円
浅草の老舗バー・神谷バーの人気酒。ブランデーをベースにジンやワイン、ハーブなどをブレンド

B キャンティ・クラシコ 2014 750ml 2897円
牛久と友好都市であるイタリアのグレーヴェ・イン・キャンティ市産のワイン。力強い香り特徴

B 牛久ルージュ 750ml 2160円
シャトーカミヤで栽培されたブドウで醸造された限定品。シャトーカミヤ内のみで販売

A ウィンケーキ 1296円
自社産の白ワインを使ったワインの豊かな香りが特徴の人気商品。サイズ違いなども販売



A スーベニアショップ

●すーべにあしよっぴ

☎029-874-9895

本館のすぐそばにあるショップ。ワインや国際的に評価の高いクラフトビールなどの酒類、菓子、食べ物系みやげなど、幅広い商品が並ぶ。酒類はすべて自社グループ製品。

●牛久市中央3-20-1 ●JR牛久駅から徒歩8分 ●10~18時 ●無休 ●提携駐車場利用

●ワインなどのお酒を使ったお菓子ほか多彩な商品が並ぶ

B ワインショップ

●わいんしよっぴ

☎029-871-7032

自社製品のワインのほか、フランス、イタリア、チリなど世界各国のワインを販売。オールドビンテージのワインもあり、取り扱い銘柄は約300ほど。

●牛久市中央3-20-1 ●JR牛久駅から徒歩8分 ●10~18時 ●無休 ●提携駐車場利用

●レンガ造りのかわいらしい建物。試飲(無料)も実施



日本遺産認定を目指しています!

●明治44年(1911)のシャトーカミヤ。一面ブドウ畑になっている



本館 ほんかん

以前は事務室として使用。白い時計台が目玉のシャトーカミヤのシンボリック建物。現在は外観のみ見学可能。

日本初の本格ワインの醸造場へ

シャトーカミヤ



大きなワイン樽が並ぶ旧醸造室。歴史を感じるスポット

神谷傳兵衛記念館

●かみやでんべえきねんかん

旧醸造室を利用。1階にはワイン樽が並び、当時の様子を感じることができる。2階はシャトーカミヤを創設した初代・神谷傳兵衛の軌跡を展示。創業当時のワイン造りの資料も並ぶ。

●牛久市中央3-20-1 ●JR牛久駅から徒歩8分 ●入館無料 ●10~17時 ●無休 ●提携駐車場利用



●本館の北側に立つ建物で、こちらも国の重要文化財

仏・ボルドー地方のワイン造りを取り入れた日本初のシャトー(醸造場)。敷地内には建設当時の建物があり、レストランやショップも点在。歴史を感じながらお酒を堪能しよう!

オエノンミュージアム

●おえのん みゅーじあむ

竹林や森に囲まれた情緒あるミュージアム。シャトーカミヤを運営するオエノングループの歴代広告などの貴重な資料を展示。一角には休憩できるスペースもある。

●牛久市中央3-20-1 ●JR牛久駅から徒歩8分 ●入館無料 ●10~17時 ●無休 ●提携駐車場利用



●目の前に池が設えられ、竹林も望める風雅なたずまい

牛久駅エリア シャトーカミヤ

●しゃとーかみや

☎029-873-3151 ●MAP P26F1

明治36年(1903)に建設されたワイン醸造場。建設当時は120万㎡ほどの敷地があり、ブドウを栽培しワインの製造を行っていた。当時の趣を残す旧事務室など3棟が国の重要文化財に指定。

●牛久市中央3-20-1 ●JR牛久駅から徒歩8分 ●施設により異なる ●無休 ●提携駐車場利用

注目イベント ZOOM UP!

牛久初! プロジェクションマッピング

東日本大震災の災害復旧工事が2016年7月に完了し、一般公開が再開されたシャトーカミヤ旧醸造場。国の重要文化財である建物に、映像を投影する3Dプロジェクションマッピングを開催。ブドウ畑やカッパ伝説など、牛久にゆかり深いテーマが散りばめられた迫力ある映像が話題に。



●写真は投影イメージ

新鮮野菜が待っている!

ポケットファームどきどきつくば牛久店で食べる探る買う 3大体験

「食と農」をテーマに、レストランや農産物直売所、体験農場などが集まるポケットファームどきどきつくば牛久店。食べたり買ったり収穫したり…。五感で楽しむ農業体験へ。

食 地場産野菜をビュッフェで味わおう

ここで どきどきレストラン
●どきどきレストラン
直売所の地元産野菜やブランド肉を生かした料理を、ビュッフェスタイルで提供。常時60～70種類の惣菜やデザート、ドリンク類が並ぶ。園内の畑で採れた食材が登場することも。

ひたち野牛久駅エリア
ポケットファームどきどきつくば牛久店

●ほけつとふあーむどきどきつくばうしくてん
☎029-879-8800 MAP27B2
地元農産物を楽しむための農業体験型レジャー施設
JA全農いばらき直営の施設で、東京ドーム1個分の敷地内に、レストラン、直売所、体験農場などが点在。地元産の野菜からブランド肉まで、「牛久の食」に出会うにはもってこいのスポット。
●牛久市猪子町967-1
●JRひたち野うしく駅から車で10分 ●入園無料
●10～18時(レストランは11時30分～15時、土曜のみディナーあり)
●水曜(祝日の場合は営業) ●300台
●園内の中心にたたずむレストランと直売所



3 ナチュラルフードをいただきます
料理は残さず食べるのがルール。制限時間は基本的にないが、混雑時は1時間30分を目安に。

2 ビュッフェ 大人1840円
どれもおいしそう!

ココにこだわり!
お米……茨城県産のお米を使用。直売所でも販売している
農産物……地元農家が丹念に育てた新鮮野菜やフルーツが中心
加工品……ハムやソーセージは、茨城県のブランド肉を用いて自社内で加工
調味料……極力添加物などを避けた、体にやさしいものを厳選

1 お腹を空かせてレストランへ
休日には行列もできるランチビュッフェ。100席ほどのレストランで好きな席をチョイス。
●レストランの入口には牛のオブジェが!
●笑顔で迎えてくれるレストランのスタッフたち

買 直売所で牛久の味をお持ち帰り

ここで 直売所 ●ちよくばいじよ
地元農家が毎朝、作りたての惣菜や朝採れ野菜を持ち込む。野菜はいずれも生産者表示付き。夕方には売り切れになる野菜や惣菜も多いので、午前中に訪れるのがオススメだ。

カブ 1束100円前後
県南地方特産のカブ。甘みが強く噛むほどに味わいが増す。旬の時期は11月上旬～3月下旬。

トマト塩麹スパイシー 125g540円
酸味と甘みのバランスがよい地元産トマトと塩麹を、カレー風味に仕上げたご当地調味料。

ニンジンミックスジュース 200ml 430円
近隣の古河市で生まれたジュース。地元産のニンジンにオレンジなどを混ぜており飲みやすい。

サツマイモ(シルクスweet) 3本230円前後
高糖度のサツマイモとして知られ、絹のようになめらかな食感。10月下旬～3月下旬に登場する。



惣菜コーナーもあります!
ローズポーク・常陸牛メンチ 2個220円
茨城を代表する2大ブランド肉を合いびきにしたジューシーなメンチ。テイクアウトにもオススメ。
大学芋 100g150円 (写真は138g)
自家製蜜のほどよい甘さと、表面を揚げたサツマイモの食感がマッチした人気メニュー。

菜花 1束150円前後
茎の部分がコリコリ感やほのかな甘みなどが特徴の野菜。2月上旬～3月下旬に流通する。

※野菜の価格は時季により変動します。また入荷していない場合があります。

探 園内の畑で収穫体験にチャレンジ

ここで 体験農場 ●たいけんのうえん
スタッフが栽培した野菜は、園内・レストランで食材として使用されるほか、植え付けや収穫体験イベントも開催される(不定期。詳細は要問合せ)。

こんな手作り体験もあります!

手作りソーセージ教室
毎週金～日曜に開催(2日前までに要予約)。ひき肉と香辛料を練り合わせ、腸詰めやボイルが体験できる。所要約2時間。作ったソーセージは持ち帰りOK(体験の詳細は要問合せ)。
ソーセージってこうやってできるんだ!
料理って楽しいね!

食農体験
収穫と調理を一貫して体験できるユニークイベント。まずは畑で新鮮野菜を採り、そのまま調理場へ持ち帰ってカレー作り(変動あり)。不定期に実施されるため詳細は要問合せ。





みそ造り教室

味噌ソムリエに教わる本格的な味噌造り。大豆つぶしから始まる仕込み体験後、翌年夏過ぎまで熟成させて完成。
 所要……約1時間30分(開講は13時30分～)
 料金……1樽(約5kg) 3910円
 予約……1週間前までに要予約(10月～翌年の6月開催)

1 糀をほくしていく

はがした糀は、雑菌の影響で固まった状態。手で丁寧にほくし、さらに塩を混ぜ合わせる。



2 大豆をつぶして糀をはがす

まずは5～6時間煮た大豆を手でつぶし、糀箱から糀をはがす。大豆は熱いのでご注意ください。

3 糀と大豆を混ぜて団子作り

さらに大豆と種水を加えてかき混ぜた後、空気を抜くため、こぶし大の団子を作っていく。

4 団子を容器に詰めていく

団子を容器の底に敷きつめて平らにならす。これを自宅に持ち帰り、夏を過ぎる頃に完成。



体験の街 牛久 3

ヤマイチ味噌で味噌造り体験

“味噌の魅力を多くの人に伝える”というコンセプトのもと、味噌造り教室を実施するヤマイチ味噌。昔ながらの製法にふれてみよう。

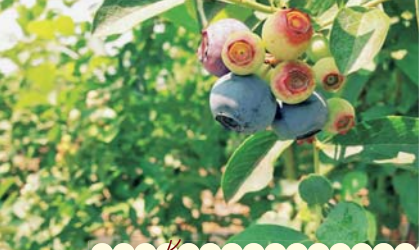
牛久大仏エリア
ヤマイチ味噌
 ●やまいちみそ
 ☎029-875-0002 MAP P26E3
 創業50年以上の醸造元。地元産のタチナガハ大豆やコシヒカリ米などを使い、糀も糀箱で手作り。体にやさしい無添加味噌を製造販売する。時代のニーズに合わせ、味噌を使ったスイーツなども手がけている。
 ☎牛久市島田町2713 ☎JR牛久駅から車で20分
 ☎9時～17時30分(土・日曜、祝日は10～17時) ☎無休
 ☎15台 ☎工場併設の直売所で味噌みやげをゲット

おみやげもCHECK!

手づくりみそ蔵クッキー 1袋280円
 自社醸造の味噌を生地に練り込んだクッキー。味噌とゴマの風味がアクセント

漆黒の二十年生みそ 150g300円
 20年同形の木桶で仕込んだ酒精無添加味噌。やや酸味があり、料理の隠し味にオススメ

無農薬栽培のベリーがたわわに実る



おみやげも!
 ブルーベリージャム 150g 540円
 自家農園のブルーベリー100%。果実の粒を残した無添加ジャム



ブルーベリー狩り

約9900㎡の広大なブルーベリー農園で、味見をしながら果実狩りができる。栽培品種は14種類800本にも及ぶ。
 所要……時間制限なし
 料金……食べ放題1000円(持ち帰り100g200円～)
 予約……要予約

牛久東部エリア 女化ブルーベリーの森

●おなほけふるーべりのもり
 ☎080-3512-6304 MAP P27C4
 ノスタルジックな農村風景が広がる観光ブルーベリー農園。園内には小さな森があり、木陰で休憩することもできる。ジャムなどを販売する直売所も設置。
 ☎牛久市女化町142-1 ☎JR牛久駅から車で15分 ☎9～17時 ☎6月上旬～8月下旬のみ開催、期間中水曜日定休 ☎10台

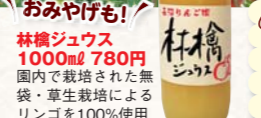
自然の恵みをその場で味わおう

観光農園でフルーツ狩りへ

蜜たっぷりのリンゴをその場でパクリ



おみやげも!
 林檎ジュース 1000ml 780円
 園内で栽培された無袋・草生栽培によるリンゴを100%使用



体験の街 牛久 4

フルーツの栽培が盛んな牛久。市内にはフルーツ狩りが楽しめる観光農園が点在しているので、もぎたてならではの滋味を堪能しよう。

牛久大仏エリア
長沼リンゴ園
 ●ながめりんごえん
 ☎029-875-0592 MAP P26E3
 秋はリンゴ、夏はブルーベリー、桃、ヤーコンなどの果実狩りが可能。完熟堆肥や有機肥料、減農薬によって栽培しており、エコファーマーにも認定されている。
 ☎牛久市島田町1726 ☎JR牛久駅から車で20分 ☎10時～16時30分(季節により変動あり) ☎金曜 ☎20台

リンゴ狩り

陽光をたっぷり浴びたリンゴをその場で味わえる。栽培品種は20種類あり、そのうち常時3～5種類のリンゴ狩りができる。
 所要……時間制限なし
 料金……入園500円(持ち帰り1kg486円)
 予約……不要(リンゴ狩りは9月上旬～11月下旬)

体験の街 牛久 2



ご当地真珠を使うんです!

明恒パールでアクセサリー作り

自社で養殖した貴重な淡水パールを加工販売する明恒パール。制作体験に参加して、世界にひとつだけのアクセサリー作りにチャレンジしてみよう?

ZOOM UP!



あ、通った!



なぜ牛久で真珠なの?

牛久市にほど近い霞ヶ浦は全国有数の淡水パール生産地。いち早くこの地で養殖をはじめ、淡水パールのパイオニアとなったのが、牛久市に本社を構える明恒パールなのだ。

牛久って真珠の本場だったんだ!

アクセサリー教室

スタッフに基本的な技術を教わりながら真珠アクセサリーを手作り。完成品はその場で持ち帰りできる。

プレスレット作り
 所要……約30分(開講時間は11～16時)
 料金……2000円～
 予約……1週間前までに要予約(5名～)

3 真珠をワイヤーに通していく

あらかじめ穴が開けられたパールを、一粒ずつワイヤーに通していく。カマズリラックスするのがコツ。



1 まずは素材選び



天然のイケチョウガイを母貝としているため、養殖真珠ながら形や色、大きさはさまざま。

2 つぶし玉をワイヤーに通す

ワイヤーを留め具とつぶし玉(カシメカン)に通し、必要な長さに合わせてニッパーでカットする。

4 長さを整えて完成!

パールをすべて通し終えたら、腕に巻き付けてみて長さを調整しよう。完成品はそのまま持ち帰れる。

店内で買えるオリジナル商品もCHECK!

- シルバリング 1万9440円
- ネックレス 1万6200円
- K18ステーション プレスレット 1万7280円
- ネックレス 1万7280円

ほかにもこんな体験ができます!

- ストラップ …… 2000円～
- ネックレス …… 3000円～
- ピアス …… 2200円～
- リング …… 6000円～ など

ひたち野うしくエリア 明恒パール

●めいこうばーる
 ☎029-874-0001 MAP P27B2
 養殖から加工販売まで一貫して手がける真珠店。商品はいずれも霞ヶ浦にある自社養殖場で3～10年かけて育てたパールを使用。ネックレス、ペンダント、リング、ピアスなど、カジュアルからフォーマルまで幅広いラインナップ。
 ☎牛久市猪子町4 ☎JRひたち野うしく駅から車で5分 ☎9時～17時30分 ☎無休 ☎10台
 ①パールの個性を生かしたアクセサリーが並ぶ

大仏像だけじゃない!

庭園もみどころが満載

大仏の足下には四季折々の景観が広がる庭園や池、動物園などが集まっている。胎内巡りのあとは、散策を楽しんでみては?

① 群生海

●ぐんじょうかい
大仏から見て右手に位置する、すり鉢状の池。人間が生きる姿を表現している水の周囲に、手入れの行き届いた花壇が並ぶ。



①現世そのものを表しているという池

春は花見スポットに早変わり!

4月上旬～中旬にかけて、土手の桜並木と池畔の芝桜が咲き誇り、大仏との競演が楽しめる。



④ 定聚苑

●じょうじゆのその
季節の移ろいに合わせて多彩な花々が次々と咲き、生命の尊さと無常を同時に表す花畑。色とりどりの花が一斉に咲き誇る晩春～初夏は、多くの見物客で賑わう。



④4月中旬～5月下旬が最盛期。キンセンカやヤグルマソウなど

花摘みもOK!

約1万㎡の敷地に咲く花は、種類により1人10本100円で摘める(要問合せ)

駐車場はココ!

最寄りのICは2つ。圏央道阿見東ICから約2km3分または圏央道牛久阿見ICから約5km15分

鯉にエサをあげられる!

池には鯉が泳いでおり、エサ1袋100円をあげることもできる。食欲旺盛な鯉にご注目。



② 本願荘厳の庭

●ほんがんじょうごんのにわ
築山と広大な池を有し、池の周囲は石敷きの遊歩道となっている。鎌倉時代の庭園を模して忠実に造られた山水庭園。



②浄土を表現する庭は生命の宝庫

大判焼 1個150円
写真は小倉あん。白あんやハムなど全6種類ある

オリジナル御朱印帳 1400円
ご朱印は正門が大仏3階で頂戴する(300円)

牛久大仏クリスタルストラップ 650円
大仏が刻印されたオリジナルストラップ

③ 仲見世

●なみせ
駐車場から正門までの仲見世は、買い物を楽しむスポット。牛久大仏にまつわるおみやげや大判焼を提供する店などが軒を連ねている。

ZOOM UP!

動物たちと出会える

大仏の真手にはリスウサギヒツジなどが飼われており、ふれあい体験も可能。猿の曲芸が見られるステージやエサやり100円ができる広場もある。

猿の曲芸ショー

はっぴを着たサルが竹馬や輪かくぐりなどさまざまな曲芸を披露する。



曲芸ショータイムスケジュール

平日……11時～13時～14時30分～
土・日曜、祝日……11時～12時30分～
14時～15時30分(冬期は15時20分～)
※金曜、12・2月の平日と土曜は休演

ふれあい体験

リス・ウサギ広場では自由に動物たちとふれあえる。人なつこい子ばかり。



会いに来てね♪

エサやり体験

ヒマワリの種が好物のリス、ニンジンが好物のウサギにエサをあげよう。



カフェ「マザーズテーブル」

土・日曜、祝日のみ営業(2月は土曜も休み)。荒天時閉店あり。



ギネスにも認定!

牛久大仏 徹底解剖

牛久のシンボルとしても知られる牛久大仏。霊験あらたかな巨大阿弥陀如来像に参拝し、ご利益を拝受。一帯に広がる庭園もお見逃しなく。

牛久大仏エリア

牛久大仏

●うしくだいぶつ

☎029-889-2931 MAP P26D2

奈良の大仏が手のひらに乗るほど! 世界最大のスケールを体感しよう

青銅製立像としては世界一にギネス認定されている大仏。高さ120mという高さは迫力満点。胎内巡りも可能で、仏舎利(仏様の御真骨)が安置された5階まで、エレベーターで上れる。

④牛久市久野町2083 ⑤JR牛久駅から関東鉄道バス牛久浄苑行きで20～30分、牛久大仏下車すぐ ⑥胎内を含むすべての拝観800円、庭園と小動物公園のみ入園500円 ⑦9時30分～17時(土・日曜、祝日は～17時30分。10～2月は～16時30分) ⑧無休 ⑨800台

牛久大仏DATA

高さ 120m
総重量 4000t
顔の長さ 20m

左手の長さ 18m
人さし指の長さ 7m
親指の直径 170cm

手のポーズ

親指と人さし指で輪を作る摂取不捨印は、すべての人を見捨てずに救うという誓いを表す。



2階

台座

大仏の台座に当たるのは2階部分。ここには足の親指の原寸模型が展示されているほか、写経室もある(写経体験⑨200円)。



髪型

参道の入口近くに実寸大の髪型がある。螺髪とは髪の毛の巻きのこと。直径1m、重さ200kgで、大仏にはこの巻き毛が480個ある。



④大仏の手前には1000分の1サイズの頭部が

⑤正面近くに置かれている



4・5階

展望台

「霊鷲山の間」は展望台になっている。3つの展望窓からは、どれも同じ景色が見えるそう。仏舎利を安置する部屋も備わる。



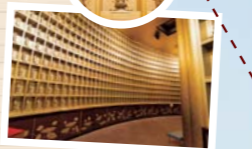
①3つ並んだ展望窓。高さ85m ②眼下に関東平野が広がる

3階

蓮華蔵世界

「蓮華蔵世界」とは極楽浄土の別名。壁には約3400体の胎内仏が安置され、毎日のお勤め時には読経の音がこだまする。

④金色に彩られた無数の仏像は荘巻



1階

光の世界・観想の間

闇に注ぐ一筋の光を見る

ここから胎内巡りをスタート。ブルーライトの光が降り注ぐ幻想的な空間が広がり、壁面などに經典の文字を照らし出す。

⑤經典の文字が浮かぶ観想の間



香炉

大仏の前に置かれている香炉。実はこれ、青銅製香炉としては日本一の大きさ。参拝客が線香を供えることもできる(1束100円)。





牛久沼エリア 牛久市 観光アヤマ園

●うしくしかんこうあやめえん
☎029-874-5554(牛久市観光協会)
MAP P27B3

三日月橋をわたってすぐの湖畔に広がる花畑。6月上旬~下旬にかけて約200品種のアヤメ、ハナショウブ、カキツバタが咲き誇り、訪れる人々を魅了する。園内には河童の像も立つ。

①牛久市城中町2831-2 ②バス停三日月橋生涯学習センターから徒歩3分
③④⑤散策自由 ⑥43台

散策路のかたわらに咲く 1万本の花々を鑑賞

①初夏になると紫や白、黄色などの花びらが一帯を覆う

癒しの風景に出会いたい

名所を巡る 湖畔 さんぽへ

牛久沼のほとりを散策するなら、花と河童がキーワード。池畔の風を浴びながら、のんびりそぞろ歩きを楽しもう。

START

バス停三日月橋生涯学習センター
※バス停までのアクセスはP12牛久沼DATA参照

徒歩3分

①小川芋銭愛用の品などが見られる



牛久沼エリア 雲魚亭(小川芋銭記念館)

●うんぎょてい(おがわうせんきねんかん)
MAP P27B4

小川芋銭が晩年、牛久沼のほとりに建てたアトリエを一般公開。館内には芋銭の絵画や手紙、愛用品などが展示されている。芋銭の生涯をたどる約30分のビデオシアターもチェック。

①牛久市城中町2690-3 ②バス停三日月橋生涯学習センターから徒歩15分 ③入館無料
④外観見学自由(館内見学は土、日、祝日の9~17時(10~3月は~16時)のみ) ⑤6台

小川芋銭の遺品が並ぶ 旧宅を保存した記念館



①芋銭の終の棲家だった建物

徒歩1分

河童の碑、発見!

牛久沼エリア 河童の碑

●かっぱのひ
MAP P27B3

河童絵の巨匠として知られる画家・小川芋銭の偉業を称えるために、芋銭をしたう人々によって建立された。石碑にはうずくまる河童の絵が描かれ、表情がユニーク。

①牛久市城中町2690 ②バス停三日月橋生涯学習センターから徒歩13分 ③④⑤見学自由
⑥雲魚亭駐車場利用6台



ひっそりとした小径に立つユニークな石碑
昭和27年(1952)に建立された石碑

徒歩10分

河童の像も!

さんぽコース沿いには、随所に河童の像が立っている。写真は三日月橋に鎮座する河童像



①穏やかな水面が印象的な牛久沼

徒歩5分

GOAL

バス停根古屋
※JR牛久駅へは牛久市コミュニティバス「かっぱ号」刈谷城ルートで15分、牛久駅西口下車すぐ

見晴らしサイコー



牛久沼エリア 牛久沼かっぱの小径

●うしくぬまかっぱのこみち
☎029-874-5554(牛久市観光協会)
MAP P27B4

牛久沼に沿って約1km続いている遊歩道。途中、湿地に設けられた木道などもあり、沼辺の緑を感じながら歩ける。晴天時には、対岸に筑波山や遠く富士山まで望むこともできる。

①旅情を誘う開放的な道が延びる



牛久うんちく 小川芋銭ってどんな人?

明治から昭和にかけて活躍した画家で、本名は小川茂吉。3歳から牛久に住み、東京などで画業を学んだ後に25歳で再び牛久の地へ。農業を営むかたわら「河童百図」などの作品を発表し、河童絵の巨匠として人気を博した。河童をよく描いたのは、実家そばの牛久沼に古くから河童伝説が息づいていたため。



①「河童百図」の第六十六図「牛股左衛門」
②芋銭の名は、絵が手を買うくらいに銭になってほしいという願いから付けた

①牛久市の西南に広がる風光明媚な沼

河童伝説が息づく 静寂の水辺に癒される



夕暮れの風景もオススメです!

背後に富士山も! 晴天時は、湖面の背後に富士山が見えることも。空気が澄む秋~冬が見えやすい



水面に映る落陽 晴天時の夕暮れに牛久市側から対岸を見渡すと、水面に落陽が映りひととき幻想的



市内随一の美景が待ってます!

牛久沼さんぽ

「茨城観光百選」にも選ばれている牛久沼は、静寂をたたえる湖面やほとりに色づくアヤメなど、美景に包まれた地。河童伝説や画聖ゆかりのスポットとともに、湖畔散策を楽しもう。

市民憩いのオアシスへようこそ!



牛久沼エリア 牛久沼

●うしくぬま

☎029-874-5554(牛久市観光協会) MAP P27A~B4
周囲25.5km、面積3.49km²の湖沼。かつて河童が暮らし、牛がこの沼に引きずり込まれたという伝説から「牛食う沼」が転じ牛久沼の名前に。湖畔には散策路や花畑などが広がり、絶好の散策スポットとして人気。
①牛久市城中町 ②JR牛久駅から牛久市コミュニティバス「かっぱ号」刈谷ルートで14分、三日月橋生涯学習センター下車、徒歩20分
③④⑤散策自由 ⑥牛久沼かっぱの小径駐車場利用



農家直送の野菜を
ふんだんに
茨城食材の
おいしさを堪能

オルトナーラ
「旬の野菜」
1674円
旬の野菜をたっぷり
トッピングし、ピザ窯
で一気に焼き上げた
人気のメニュー

ひたち野うしく駅エリア
野菜とワインの食堂 SNAPPY

●やさしいワインのしよくだうすなっぴ
☎029-897-3750 MAP P27B1
茨城県産の野菜をふんだんに使った料理と80種類あるワインが主役のレストラン。旬の食材を使った季節限定のメニューが豊富に登場。つくば豚のグリル1404円などの肉料理も用意。
③牛久市ひたち野西2-30-1-2 ④JRひたち野うしく駅から徒歩5分 ⑤11時30分~14時LO、17時30分~22時LO ⑥日曜 ⑦共用駐車場25台



コチラもおすすめ
農園の
バーニャカウダ
(3~4P) 1620円
10種類前後の多彩な
野菜を味わえる名物。
野菜は日替わり

Key Word
ひたちぎゅう
常陸牛

黒毛和牛のうち上級ランクに格付けされたものが「常陸牛」に認定。指定生産農家が限定された希少な肉だが、産地に近い牛久なら、手頃な価格で味わえる。

ひたち野うしく駅エリア
THE GREEN POINT

●ざぐりーん ほんど
☎029-896-9300 MAP P27C1
本格的なアメリカン・ダイナーながら、家族づれや地元の高校生など誰でも入りやすい雰囲気。厳選された常陸牛を指定店から仕入れる。ハンバーガーランチ1280円~も人気。
③牛久市ひたち野西3-35-9 ④JRひたち野うしく駅から徒歩すぐ ⑤11時30分~23時LO ⑥無休 ⑦4台

コチラもおすすめ
常陸牛ほほ肉の
赤ワイン煮込み
1998円
じっくり煮込んだほほ肉は、
肉の繊維質がほどけるよう



常陸牛の
煮込みハンバーグ
1058円
ジューシーな常陸牛ハン
バーグをオリジナルデミ
ソースで煮込んだ一皿

Key Word
じもとやさい
地元野菜

利根川と霞ヶ浦に挟まれた台地にある牛久は、昼夜の寒暖差が大きく、根菜や葉物の育成に適した土地。そのほかにも多彩な農産物が出荷される。

甘みの強い常陸秋そばと
旬の牛久野菜の天ぷら



牛久駅東部エリア
そば茶屋 楽花亭
●そばちや らつかてい
☎029-871-7001 MAP P27C4
牛久女化の赤土で育てた自家栽培の玄そばを石臼で挽き、香り高くほんのり甘い、滋味たっぷりのそばを打つ。季節のお漬物324円やピリ辛きんぴら324円など家庭的な副菜も。
③牛久市女化町451 ④JR牛久駅から車で15分 ⑤11~20時LO ⑥水曜 ⑦60台



コチラもおすすめ
楽花餅 540円
自社製造の落花生の粉末と自家製黒蜜をたっぷりかけていただく



コチラもおすすめ
うまき 900円
甘めの厚焼き玉子と蒲焼との相性が抜群。お酒のお供にも



絶妙の蒸し加減が生み出した
ふっくら肉厚の鰻

うな重(並)
3000円
肝吸い、お新香付き。ふんわりとした蒲焼は世代を問わず好評

牛久駅エリア
うなぎ やす川

●うなぎ やすかわ
☎029-872-7119 MAP P26F2
先代以来40年近く継ぎ足されているタレと、しっかりと蒸してから焼き上げる蒲焼が自慢。箸がスツと通るふっくら肉厚の身を求めて、週末には県外から訪れるお客もいる。
③牛久市南3-11-1 ④JR牛久駅から車で5分 ⑤11~14時LO、17~20時LO ⑥火曜(祝日の場合は営業) ⑦13台



自宅の一部を改装した
アウトホームな店内
牛久沼エリア
大はし

●おおはし
☎029-876-0420 MAP P27A4
牛久沼の川魚の卸業として創業。鰻料理を提供するようになり、30年以上地元で愛される隠れた名店。毎朝活鰻をさばき、焼きと蒸しを繰り返し手間暇かけて作る蒲焼は絶品。
③つくば市泊崎209-3 ④JR佐貫駅から車で14分 ⑤11~14時、17~20時(昼夜とも売り切れ次第終了) ⑥水曜 ⑦20台



コチラもおすすめ
うなぎの柳川
1600円
鰻を卵とじにした柳川鍋。鰻がふんわりとやさしい食感に



特上うな重定食
3500円
鰻のうま味や脂との相性のよい甘みを抑えたタレが効いた一品

さばきたての鰻をこのはの
食感と旨味がウッセになる



Key Word
うなぎ
鰻

かつて牛久沼では鰻をはじめ、川魚が豊富に採れたことから、歴史ある鰻の名店が点在。牛久沼でうな丼が発祥したとも伝わる。

国道6号沿いにあり宴会場としても便利
牛久沼エリア
山水閣

●さんすいかく
☎0297-66-2350 MAP P27B4
牛久沼の畔に立つ鰻の名店。焼く前に蒸してうま味を凝縮した蒲焼は、タレが味を一層引き立て、この道57年の板前の貫禄が宿る。窓外の眺めも美しく、水景の背後に富士山が拝める日も。
③龍ヶ崎市庄兵衛新田町282-40 ④JR牛久駅から車で10分 ⑤11時~14時30分LO、16時30分~21時LO(日曜、祝日は11時~20時30分LO) ⑥無休 ⑦25台



うな重(上)
4300円
鰻まるごと1尾が載ったぜいたくな逸品。肝吸い、お新香付き

コチラもおすすめ
うなぎちまき
1個 540円
鰻の蒲焼のうま味が濃厚なちまき。おみやげとしても人気

牛久沼の眺望とともに味わう
職人技の効いた蒲焼

牛久を食す①ゆかりの食材を使った絶品揃い!
牛久 当地グルメ

自然豊かな牛久で作られた新鮮野菜や、牛久沼ゆかりの鰻・茨城が誇るブランド牛・常陸牛などを使ったご当地グルメが盛りだくさん。



樹音セットランチ 2000円
 メインは若どりのポワレサラダ仕立てバルサミコ風味。ほかにアミューズ、スープ、デザートなどが付く。内容は季節替わり



お品! マダイのマリネ自家製橙と柚子のソース 1200円
 マダイのマリネにカニや野菜をふんだんにトッピング。柑橘系ソースが爽やかな風味

ガーデンを眺めながら
 繊細な創作フレンチを堪能せよ

ガーデンを眺めるテーブル席。春にはバラも咲く
牛久駅東部エリア
Garden Restaurant 樹音
 ●がーでんれすどらんじゆのん
 ☎029-828-8310 MAP P27C3

南仏を思わせるガーデンに囲まれた一軒家レストラン。旬食材を使った季節替わりのコースが人気。龍ヶ崎産の卵や牛久市の落花生など地元食材を使ったメニューが登場することも。
 ●牛久市さくら台4-45-13 ●JR牛久駅から車で15分
 ●11時30分~14時LO、17時30分~21時LO(昼夜とも要予約) ●水曜、第3火曜 ●20台



趣向を凝らした料理で、お待ちしております
 オーナー 園崎のぶ太郎

店主の自宅を改装した、遊び心あるおしゃれなお店
牛久駅エリア
季より
 ●きより
 ☎029-875-4891 MAP P27B3

茨城県をはじめ国内各地の契約農家から仕入れたそばの実を、独自にブレンドし、店主が丹精こめて石臼で手挽き。1日15人前限定の手打ちそばと趣向を凝らした一品料理が好評。
 ●牛久市牛久町15-2 ●JR牛久駅から徒歩18分 ●11時45分~14時30分LO(売り切れ次第閉店、予約優先) ●日曜●6台



そばと一緒に、旬の創作料理も楽しんでください
 店主 有馬さん



そばのコース 2484円
 そばがきと石臼手挽きもり、季節の甘味が味わえるコース。内容は日替わり

丹精込めた手挽きそばを堪能する均整のとれたそばコース



お品! 汁なしそば 756円
 コースで供された絶品そばをもっと食べたい!という場合はおかわり(汁なしそば)もOK

牛久駅エリア
クック De アムール
 ●くっくであむーる
 ☎029-873-6684 MAP P27B2

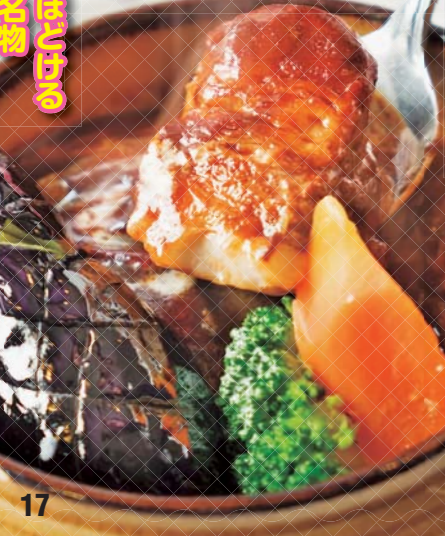
40年近く地元で愛されている洋食店。温かみある店内で味わえるのは、シェフが手間暇かけて作る本格洋食の数々。特に2週間かけて仕込むデミグラスソースの味は秀逸。
 ●牛久市栄町6-195-2 ●JR牛久駅から徒歩20分
 ●11時30分~14時、17時~20時45分LO ●月・火曜、第1・第3水曜 ●5台



木を基調にした店内はアットホームな雰囲気

お品! 牛バラ内の赤ワイン煮込み 1500円
 デミグラスソースに赤ワインを効かせた名物。ランチではエビフライも付いて1600円で提供

お品! ハンバーグ 150g 900円
 肉汁とデミグラス、玉子の黄身を混ぜてソースにすると絶妙なハーモニーを生む人気メニュー



昔から変わらぬ味を、お出ししています
 オーナー 園崎のぶ太郎

牛久を食す② 地元で愛



茨城の絶品食材と職人技が生むうま味の濃い極上トンカツ
ひたち野うしく駅エリア
とんかつ牛久とんき
 ●とんかつうしくとんき
 ☎029-873-3377 MAP P27C2

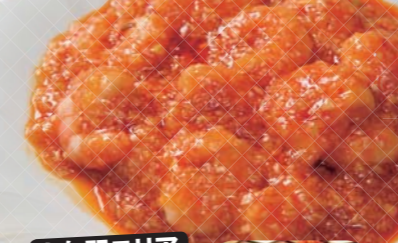
目黒に本店のある、とんかつとんきから暖簾分け。本店の製法を守りつつ、龍ヶ崎産のSPF豚や牛久の養鶏場から仕入れた卵を使用。地元食材をふんだんに使ったこの店ならではの味が評判。
 ●牛久市ひたち野東106-8 ●JRひたち野うしく駅から徒歩10分 ●11時15分~13時30分LO、17時30分~20時15分LO(閉店時間は変動あり) ●月曜(祝日の場合は翌日休み) ●15台

お品! 串かつ1本 480円
 (写真は2本)
 ヒレ肉と長ネギの串カツ。肉のうま味がしみ込んだ長ネギも美味

市民行きつけの人気店をご紹介します! される名店へ

厳選素材で手間暇かけて作る洋食や、手打ちそば、創作フレンチなど地元でファンの多い名店がたくさん。好みに応じてチョイスして訪れてみては。

丁寧な仕込みと調理法で幅広く愛される四川料理店



牛久駅エリア
甲子亭
 ●こうしてい
 ☎029-872-0023 MAP P27B2

元は旅館として営業、四川料理店になってからも40年以上。油分を減らして日本人の味覚に合う調理法を追求し、手間暇は惜しまない。気軽に入りやすい雰囲気でも本格志向の逸品揃い。
 ●牛久市田宮町49 ●JR牛久駅から徒歩16分
 ●11~14時LO、17時~20時30分LO ●水曜(臨時休業あり、要問合せ) ●40台

お品! エビのチリソース (小) 1900円
 大きなエビをたっぷり使ったエビチリは、ふりふりとした食感が心地よい人気メニュー

お品! 甲子亭麻婆豆腐 (小) 1400円
 自家製の香味油を使い、香り豊かに仕上げた逸品。ほどよい辛さで食べやすい

丁寧な中華料理心がけています
 店長 池田さん

牛久駅エリア
ふらんす食堂 CHEZ Nakajima
 ●ふらんすしょくどうしえなかしま
 ☎029-871-6678 MAP P26F1

フランスの名店で修行したシェフが切り盛りするカジュアルフレンチ。1階にある精肉店から仕入れた上質な肉を使った料理が評判。ディナーはシェフのおまかせコース3350円など。
 ●牛久市中央5-13-11ミートデリカ なかじまビル2階 ●JR牛久駅から徒歩5分 ●11時30分~13時30分LO、17時30分~21時30分LO ●不定休 ●6台



腕利きのシェフが引き出す茨城産肉のうま味に酔う
Bランチ 1840円
 肉が魚料理のメインと、オードブル盛合わせ、カップスープ、デザートが付く。写真のメインはつくば秀麗豚の肩ロースのロースト

本誌(るぶ特別編集 牛久市)をご持参いただくと、甲子亭でデザートをサービスします。(ただし、本誌1冊につき1名のみ利用可。他のクーポン等との併用不可。)有効期限は2019年3月末まで。

銘菓

牛久沼の河童伝説にちなんだ菓子や特産の落花生を生かした逸品など多彩なラインナップ。バラマキみやげにもぴったり。



買えるのはココ!

G 手焼きせんべい
1枚120円
ひとつずつ手焼きで仕上げている。醤油にはみりんのみを加え、香ばしい風味が楽しめる。

G 香ばしさが際立つ王道せんべい

G キューちゃんせんべい
10枚入り1026円
牛久市観光協会のマスコットであるカップのキューちゃん入り。醤油・白砂糖・抹茶の3種類。



キュートなイラストが印象的

F 落花生最中
1個129円

落花生をかたどった銘菓。餡は小豆とゆずの2種類で、小豆は3日かけて炊きあげたもの。



買えるのはココ!

店主が炊いた自家製餡が美味

F パターたっぷりのサクサクサブレ

F 松の木とかっぱ
1枚156円
アーモンドとバターをたっぷり練り込んだオリジナルサブレ。サクサクの食感が美味。

買えるのはココ!

牛久のイトコをお持ち帰り①

牛久王道

旅の帰りにゲットしたい「これぞ牛久！」な定番みやげをご紹介します。土地の味覚を巧みに取り入れた銘菓やつまみ、創作菓子など、地元でも評判の逸品はコチラです。

新口当たり軽やかな感覚かりんとう



E 薫るかりんとう
「茨城のお土産」詰合せ
7個入り2484円
完熟メロン、常陸秋そば、あまざけ、七色しょうゆ、朝摘みいちご、ほろあま地菓、百年梅酒の7つセット。

買えるのはココ!

F 落花生畑
1枚86円

落花生入りの生地を香ばしく焼き上げている。ピーナッツのほのかな甘さが絶妙。

買えるのはココ!

お茶請けにぴったりな煎餅



みやげ

外はカリッと中はしっとり♪



実はご当地みやげの宝庫なんです!

地養卵

10個入り350円
強い甘みとコクが評判の産みたまて卵。エサに徹底的にこだわっているため生臭さが無い。



卵

海藻や木酢液、ヨモギ粉末、カキガラなどを配合した飼料で育てた長沼養鶏場の卵。生臭さがなく県外にもファンが多い。

買えるのはココ!

牛久が誇るご当地卵をゲット



買えるのはココ!

C スイートポテト
1個194円

県産「紅あずま」を使い、芋本来の風味を生かしながらクリーミーな食感に仕上げている。

芋の風味を残した絶品スイーツ

焼きいも 100g108円
県内の行方市や鉾田市でとれた「紅干」を使用。糖度が高く、しっとりモチモチの食感。買えるのはココ!

芋の旨みを凝縮した逸品
県産干しいも「まるぼし」
150g648円
県産サツマイモ「紅はるか」をぜいたくに丸干ししたほしいも。芋本来の風味が楽しめる。

買えるのはココ!

A

芋

県南地区一帯で広く栽培されているサツマイモ。牛久市内では地元産サツマイモを用いたスイーツが豊富に揃っている。

A 源太豆 小袋734円
県内で最初に栽培された品種「源太豆」を熟練の技でから煎りしている。大袋1836円も。



買えるのはココ!

A

豆本来の甘みと旨みを感じる

煎り方にこだわる高級落花生



ほどよい甘さがクセになる

A みそピー
1袋324円
自家製の味噌と、自社農園でとれた落花生を合わせる。お酒のつまみにも人気の商品。

買えるのはココ!

A 冷凍ゆで豆
400g 756円
生の落花生を塩茹でしたゆで豆。やわらかくほどよい甘さが後を引く産地ならではの味。

買えるのはココ!

A



A ラーシク茶

1本150円
茨城県産茶葉が使われているお茶。牛久市公式キャラクター「ラーシク」をメインに牛久の魅力が詰まったパッケージが可愛い。

買えるのはココ!

A

幻の“黒落花生”は必食!

B 落花生
1袋1080円
殻を割ると真っ黒な黒落花生のほか、甘みの強いナカテユタカ、香ばしい半立の3種類を用意。*黒落花生の販売は11月上旬~売り切れ次第終了

買えるのはココ!

B



G 手作処 かつぱ本舗

●てづくりどころ かつぱほんぽ
☎029-873-8760 MAP P27B2
国道6号沿いにたたずむ和菓子店で、蔵造り風の建物が目を引く。牛久市産コシヒカリを使用した手焼きせんべいのほか、常時7種類が揃う手作り団子1本87円が地元でも評判。
●牛久市田宮町45-10
●JR牛久駅から徒歩20分
●8時30分~19時 ●木曜 ●10台

F 御菓子司青柳 花うさぎ

●おかしつかさあおやぎはなうさぎ
☎029-871-7527 MAP P26F1
地元で評判の和菓子店。ご主人が十勝産大粒大豆を厳選し、数日かけて丹念に仕込んだ餡は絶品と評判。大粒の栗を丸ごと1個使用した銘菓「栗ころころ」1個216円もおすすめ。
●牛久市中央3-16-1
●JR牛久駅から徒歩15分
●9~18時 ●日曜 ●2台

E コルカリーノ

●こるかりーの
☎029-879-9996 MAP P27C4
独特の軽い口当たりと、多彩なフレーバーが特徴のオリジナルかりんとうを製造・販売。県産の素材を生かした、薫るかりんとう「茨城のお土産」詰合せでは、茨城おみやげ大賞2016を受賞。
●牛久市文化町248-1
●JR牛久駅から車で12分
●10~17時
●無休
●10台

D 長沼養鶏場

●ながぬまようけいじょう
☎029-875-0738 MAP P26F4
ブランド卵「地養卵」で知られる広大な養鶏場。エサに徹底的にこだわり抜くことで、甘みが強くコクのある地養卵の生産に成功。生で味わうと、うま味をより実感できる。
●牛久市奥原町3712
●JR牛久駅から車で30分
●12~17時(自動販売機は24時間)
●無休
●10台

C 芋千

●いもせん
☎029-896-8886 MAP P26E1
レトロな茶屋風のたたずまいが目を引くサツマイモ菓子専門店。使用している芋のほとんどは茨城産。店頭販売の焼き芋、手作りの大学芋やスイートポテトなどはいずれも無添加。
●牛久市中央5-14-25
●JR牛久駅からすぐ
●10~19時(売り切れ次第閉店)
●月曜
●なし

B 澤田茶園

●さわだぢやえん
☎029-872-0307 MAP P27C4
全国でも珍しい「黒落花生」(例年11月上旬販売)の栽培農園として知られる。併設の直売店では、自社農園産の落花生を販売するほか、自社茶園産の茶葉も豊富に揃える。
●牛久市文化町30
●JR牛久駅から車で15分
●8~19時
●無休 ●10台

A 落花生専門店 味の老舗いしじま

●らっかせいせんもんでん あじのしにせいしじま
☎029-872-0079 MAP P27C4
栽培から加工まで一貫して手がける良質な落花生みやげの直売店。各品種の試食コーナーを設置している。冷凍ゆで豆756円やピーナッツサブレ5枚入り1015円などもおすすめ。
●牛久市文化町451
●JR牛久駅から車で15分
●9~20時 ●水曜 ●60台

地元食材を使ったおみやげが買えるのはココ! 地元の名店揃いです。

SHOP LIST

本誌(るぶ特別編集 牛久市)をご持参いただくと、コルカリーノで1000円以上お買上の方にサービス品をプレゼントします。(ただし、本誌1冊につき2名のみ利用可。他のクーポン等との併用不可。)有効期限は2019年3月末まで。

牛久駅エリア
A 天使のおやつ

●てんしのおやつ
☎029-870-2880 MAP 26E1
駅に近く、果物をあしらったスイーツが豊富。レモン果汁入りの牛久レモン1個170円や、シャトーカミヤ(→P4)のワインを使った牛久ワインケーキ1個170円などの焼き菓子もある。
①牛久市中央5-11-3 ②JR牛久駅から徒歩8分
③10~20時 ④無休 ⑤8台

牛久駅エリア
B フランス菓子 シャンボール

●ふらんすがししゃんぼーる
☎029-871-4741 MAP 26F1
フランス菓子を基本としながら、地元食材を使ったオリジナル商品も豊富に販売。江戸崎かぼちゃを使った江戸崎のかぼちゃケーキ1本1296円もおすすめ。①牛久市中央3-16-2 ②JR牛久駅から徒歩11分 ③10~21時(土曜、祝日は9時30分~、日曜は9時30分~20時) ④水曜 ⑤8台

ひたち野うしく駅エリア
C 菓子工房ラ・マチュール

●かしこうぼうら・まちゅーる
☎029-873-1577 MAP 27C1
厳選素材で作るフランス菓子が評判。モンブランのほか、クルミ・キャラメルショコラ460円なども人気。マカロン1個160円はおみやげにもおすすめ。①牛久市ひたち野東1-29-4-1F ②JRひたち野うしく駅から徒歩5分 ③10~21時(④月曜(祝日の場合は翌日) ⑤3台

ひたち野うしく駅エリア
D Patisserie Respirer

●ぱていすりー れすぴーる
☎029-886-3877 MAP 27B1
かわいらしい店内にオーナーパティシエが丁寧に作り上げるケーキが並ぶ。30年来の人気なのは2段重ねのデコレーションケーキ1500円~(要予約)。①牛久市ひたち野西3-27-15 1階 ②JRひたち野うしく駅から徒歩9分 ③9~19時(売切切れ次第閉店) ④火曜、第2水曜(臨時休業あり) ⑤2台

牛久駅エリア
E 欧風菓子カマンベール

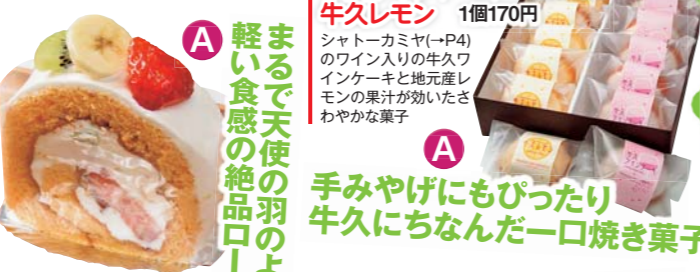
●おうふうがしかまんべーる
☎029-874-5331 MAP 27B3
常時6種類ほど並ぶチーズケーキが特徴。定番以外に、季節の果物を使ったものも多く登場。クリームチーズとブルーベリーのソースをかけたミルティエーユ1個290円は10~3月限定。
①牛久市南1-21-12 ②JR牛久駅から徒歩15分
③9時30分~19時 ④木曜、第1・3水曜 ⑤3台

ひたち野うしく駅エリア
F バイクドショップ板倉ファーム

●べいくどしよっぷいいたくらふあーむ
☎029-874-1005 MAP 27C2
牛久産の小麦粉を使った手作りシフォンケーキを販売。添加物不使用の体に優しい味わいが人気。イベント出店や期間限定でJA竜ヶ崎下根農産物直売所(→P20)でも不定期に販売。
①牛久市下根町1258 ②JRひたち野うしく駅から徒歩20分 ③予約時のみ営業 ④3台



B 牛久ぶどう園通りのレーズンサンド
1個 133円
大粒レーズンをたっぷりのクリームでサンドしたお菓子。常温持運び可。10個入りは1337円



A 牛久ワインケーキ
1個170円
シャトーカミヤ(→P4)のワイン入りの牛久ワインケーキと地元産レモンの果汁が効いたさわやかな菓子



A 天使のフルーツロール
1カット 380円
スポンジ生地とシュー皮、クリームを巻いたロールケーキ。季節のフルーツがたっぷり



D 米福ロール(プレーン・抹茶)
1カット 330円
県産米を使った米粉入りのロールケーキ。抹茶は自家製わらび餅、プレーンは求肥入り



F シフォンケーキ(紅茶)
ホール 550円~ 1カット150円~
小麦の特性を知り尽くした農家ならではのふんわりとした食感。プレーンやレーズンなどもある

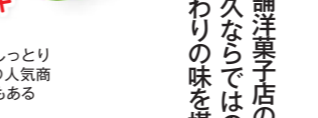


F 牛久産の小麦粉を使った手作りシフォンケーキ

牛久スイーツ

牛久のイイトコを持ち帰り③

地元で長い間愛されている老舗洋菓子店の人気ケーキや、牛久食材を使ったものなど牛久ならではの絶品スイーツがたくさん！パティシエこだわりの味を堪能しよう。



A 牛久ワインケーキ(白)
1本 1296円
牛久のワインを使用したしっとり食感のケーキ。30年来の人気商品で、抹茶、赤ワイン味もある



C モンブラン
1個 460円
ドーム型のケーキの中にも茨川産の栗が入っており、栗の風味を堪能できるお店一番人気のケーキ



C アンドレス
1個 420円
粗刻みのピスタチオを使ったスポンジに、ラズベリーとココナッツのムースを挟んだオリジナル



E ジャーマンチーズケーキ
1個 300円
アーモンドペースト入りの香ばしい土台生地とさっぱりとしたカッターチーズ入りの生地がマッチ



E カマンベールチーズケーキ
1個 320円
スポンジ生地にクリームチーズとカマンベールチーズが入ったチーズクリームを挟んだ濃厚な一品



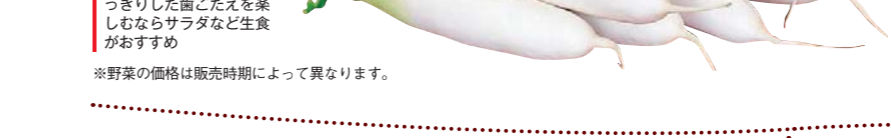
とれたて野菜が並ぶ農園直結の台所



うしく河童西瓜
1ケース(2玉) 4000円
前後
糖度が高くシャリシャリとした心地よい食感と魅力の牛久ブランドスイカ。減農薬で栽培



うしく河童大根
1本200円前後
白さとみずみずしさが特長のブランド野菜。シャッキリした歯ごたえを羨むならサラダなど生食がおすすめ



特別栽培米
10kg 3500円
体と環境にやさしい特別栽培米の認証を受けている、牛久産100%のコンヒカリ。ふっくらもちもちの食感が特長で地元民にも大人気！！



フレッシュな味わいの完熟ブルーベリー



女化ブルーベリーの森

●おなげけぶるーべりーのもり
☎080-3512-6304 MAP 27C4
1万㎡近くある敷地に約800本、14種類のブルーベリーを栽培している。無農薬で栽培された大粒の完熟ブルーベリーは農園直売ならではのフレッシュな味。旬は6月上旬~8月下旬が目安。
DATA →P9

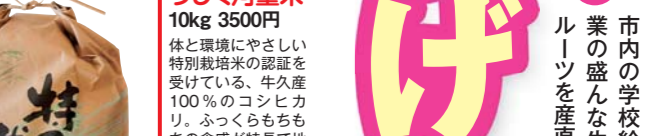
①牛久の豊かな自然で育ったブルーベリー 100g200円~
②添加物不使用の自然な甘さの自家製ブルーベリージャム150g540円

ひたち野うしく駅エリア
JA竜ヶ崎下根 農産物直売所

●いしえーりゅうがさきしものうさんぶつちよくばいじょ
☎029-870-2281 MAP P27C2
新鮮な農産物を廉価で。炒った落花生300g 540円~やニンニク1玉120円~、長沼養鶏場(→P19)の地養卵Mパック270円など、地場産品が豊富。うしく河童西瓜やうしく河童大根は時々しか出回らない食材なので店頭で並んでいたら手に入りたい。
①牛久市下根町787 ②JRひたち野うしく駅から牛久市コミュニティバスかっぱ号運動公園ルートで5分、JA下根直売所下車すぐ ③10~18時 ④水曜 ⑤25台



店頭では植物の種や苗も販売



うしく河童米
10kg 3500円
体と環境にやさしい特別栽培米の認証を受けている、牛久産100%のコンヒカリ。ふっくらもちもちの食感が特長で地元民にも大人気！！



「USHIKU 野菜オーケストラ」
生産量第1位大根のマダム・ピターゼ食育推進のための野菜キャラクターです。生産量1位から15位まで15種類のキャラクターがいます。



減農薬で栽培した絶品りんご



長沼りんご園

●ながぬまりんごえん
☎029-875-0592 MAP 26E3
牛久東部にある観光農園で、りんごのシーズン9月上旬~11月下旬にはりんご狩りのほか、直売も実施。6月中旬~8月中旬には近くのブルーベリー園でブルーベリーや地元野菜の販売も。
DATA →P9

①リンゴは1kg 486円。30種類のりんごを栽培しており、時期により品種が異なる

芝生広場に設えられたふわふわドーム

公園

家族みんなで遊びたい!

ひたち野うしく駅エリア 牛久運動公園 ふわふわドーム

うしくうんどうこうえん ふわふわどーむ
☎029-873-2486 (牛久市スポーツ推進課) MAP P27C2

第1駐車場そばの遊具エリアにある不思議な白い山。県南初の設備で、トランポリンのように跳ねたり寝そべったりして遊べる。
①牛久市下根町1400 ②JRひたち野うしく駅東口からコミュニティバスで4分、牛久運動公園下車すぐ
③入園無料 ④9~17時 ⑤無休 ⑥700台
※12歳以下の方のみ利用可

近くには滑り台やマカロ下トンネルなどの遊具がある

カモが泳ぐ池を眺めながら散歩

ひたち野みずべ公園

ひたちのみずべこうえん
☎029-873-2111 (牛久市都市計画課) MAP P27B1

学園西大通り沿い、池を中心に配した公園。外周と内周の遊歩道が整備されているので、のんびり散歩したり、ランニングに最適。天気の良い日にはピクニックなどもおすすめ。

池の周りには遊具エリアもある
①牛久市ひたち野西1-20 ②JRひたち野うしく駅から徒歩15分 ③無休 ④入園自由 ⑤なし

ゴルフ場

広大な敷地で爽快プレイ!

牛久ジャンボゴルフ練習場

うしくジャンぼごるふれんしゅうじょう
☎029-873-8211 MAP P27C2

全68席、270ヤード。名前の通りスケールが大きく、時間無制限で打ち放題のゴルフ練習場。会員、女性、小学生は利用料金が300円引きに。無料のバンカー練習場を併設。

①ログハウスの風クラブハウスは女性に人気
②牛久市下根町1327 ③JR牛久駅からコミュニティバスで13分、ゴルフ練習場前から徒歩すぐ ④利用料1200円~ ⑤10時~21時(土・日曜9時30分~) ⑥年末年始 ⑦68台

牛久ミニゴルフ場

うしくみにごるふじょう
☎029-872-0231 MAP P27C3

35ヤードから128ヤードのショートコースが全14ホール。初心者でも上級者でも、一人でもグループでも気軽にゴルフを堪能できる。無料の打ちっ放し練習場や練習専用のバンカーを完備。

①牛久市神谷2-34-12 ②JR牛久駅からコミュニティバスで6分、柏田台口下車徒歩6分 ③8~17時 ④1時間1180円~ ⑤無休 ⑥30台

初心者、一人でもゴルフを堪能



利用日

本誌(るぶ特別編集 牛久市)をご持参いただくと、牛久ミニゴルフ場で半日/一日プレーを平日は100円割引、土・日曜・祝日は300円割引します。(ただし、本誌1冊につき1グループのみ利用可。他のクーポン等との併用不可。)有効期限は2019年3月末まで。

金乃台カントリークラブ

きんのたいかんとりくらぶ
☎029-872-0182 MAP P27C3

筑波山を望む牛久の美しい景観と地形を生かしたコースでプレイ。1964年の開場以来、プレーヤーたちを魅了してきた贅を尽くしたグリーンは伝統を感じる風格がある。

①牛久市柏田町3432 ②JR牛久駅から車で5分(クラブバス運行あり、要問合せ) ③1ラウンドプレー料1万3740円~ ④7~17時 ⑤第1・3月曜 ⑥158台
⑦ストレートな8番ホール。最高の環境でプレーを楽しんで
⑧風格あるクラブハウス。浴室からは美しい庭園を望める

乗馬クラブもあります!

常総ホースパーク

じょうそうほーすぱーく
☎029-875-1717 MAP P26F4

「もっと馬と仲良くなれる」をモットーにしたアットホームな乗馬クラブ。レッスン用の馬場のほか、400m走路や放牧場が多数あり、自然を満喫しながら乗馬を楽しめる。

子ども限定で引き馬体験も(10分1000円)



自然の中で乗馬レッスン



セグウェイで森を探検するツアーも開催

空気がおいしい~♪

里山の美しい自然に癒やされる

牛久自然観察の森

全国に10カ所しかない「自然観察の森」のひとつ。約21万㎡の広大な敷地で雑木林、池、草原、里山などに生息する動物や四季折々の草花を觀賞できる。親子で参加する木工教室などイベントも開催予定。
①牛久市結束町489-1 ②JR牛久駅から車で15分 ③9時~16時45分(11~1月は~16時) ④月曜(祝日の場合は翌日) ⑤180台

ガイドツアーもCHECK!

「セグウェイフォレストガイドツアー」と題し、森の中をセグウェイで巡るツアーを実施。
①スタンダードプラン1名5400円、2名9000円~(実施日の3日前までに予約) ②催行日時はHPにて確認

自然を楽しむイベントも!

毎月第3日曜に「バードウォッチング」を開催。見つけた鳥についての解説も実施。予約不要でネイチャーセンター前に9時までに集合すれば参加可能。
①参加無料 ②9~11時
③木々の葉が減る冬の時期の方が鳥を発見しやすい

ちよと足を伸ばすと、牛久には美しい里山などの自然やゴルフなどスポーツが楽しめるスポットが点在。森林浴をしたり、体を思い切り動かして日頃のストレスを発散!

週末おでかけ スポット

牛久の豊かな自然やスポーツを満喫!

木々に囲まれて 自然に親しむ

敷地内には林や原っぱ、池などが点在する

まずはここで情報収集



ネイチャーセンター

自然解説員が常駐している中心施設。最新の自然情報やイベント情報をゲットできるほか、虫眼鏡や双眼鏡の無料貸し出しもあるので、最初に訪れるとよい。
①牛久市周辺で見られる水辺の生き物も展示

家族みんなで遊べます!

木育ひろば「うっしっし」

木の玉が入ったプールやドールハウス、積み木、からくり玩具など国内外から集めた木のおもちゃが50種類以上揃う。家族で遊べる人気スポット。
③3時間300円(0歳児無料) ④9時~16時30分(11~1月は9時30分~15時45分)
⑤雨の日でも安心のプレイエリア



木製の自動車型の玩具なども人気

牛久駅エリア **泊まろ**

●ひじねすほてるぐらんでいーる

ビジネスホテル グランディール

☎029-872-8081 MAP P26E1

リーズナブルさがうれしい

リーズナブルに泊まれる宿で国道6号線に面している。部屋のベッドには羽毛布団をセット。館内のレストランで和食の朝食(600円・要予約)が頼める。全室無線LAN完備。●牛久市田宮3-10-20 ●JR牛久駅から徒歩5分 ●1泊素泊まり4860円～ ●IN16時/OUT10時 ●P25台

●隣にはコンビニがあり、ビジネス利用に便利



牛久駅エリア **泊まろ**

●うしくしてほてるえきまえかん

牛久シティホテル駅前館

☎029-874-4489 MAP P26E1

駅から徒歩2分とアクセス至便!

牛久駅東口そばにある好立地なホテル。地上9階建てで最上階からは牛久市街や筑波山が一望できる。客室はシングル、セミダブル、ダブルの3種で禁煙ルームもあり。●牛久市中央5-15-7 ●JR牛久駅から徒歩2分 ●1泊素泊まり5500円～ ●IN15時/OUT10時 ●Pなし

●シンプルながら清潔で快適な造りの客室



牛久駅エリア **買ろ**

●いぜや

伊勢屋

☎029-872-0319 MAP P26E1

地元食材を生かした和菓子が人気

澤田茶園(→P18)の抹茶を餡に練りこんだ抹茶団子1本60円や、夏期限定とまと大福1個90円など、牛久素材を取り入れた手作り和菓子が評判。店内にイートインスペースも併設。●牛久市田宮町188-2 ●JR牛久駅から徒歩6分 ●9時～18時30分 ●水曜 ●P6台

●みたらし団子1本60円、金時もちわ300円など



牛久大仏エリア **見ろ**

●かんのんじ

観音寺

☎029-875-0195 MAP P26E3

観音巡礼の札所でもあった古刹

嘉禄2年(1226)に創建された観音堂を室町期に天台寺院として再興。本尊の十一面観音菩薩坐像(非公開)および仁王門と本堂は県指定文化財。6月のアジサイや11月の紅葉もみどころ。●牛久市久野町2976 ●JR牛久駅から車で30分 ●拝観自由 ●9～15時 ●無休 ●P10台

●本堂脇には間魔王ほかすの像も鎮座している



牛久駅東部エリア **見ろ**

●おさかしょうせき

小坂城跡

☎029-871-2301(牛久市文化芸術課) MAP P26D3

佐竹氏と北条氏の領境に位置した要害

戦国期、現在の牛久市域を治めた岡見氏が造ったとされる城。現在は公園として整備されているが空堀や土塁など多彩な遺構が残る。●牛久市小坂町1985-1 ●JR牛久駅下車、牛久駅東口から牛久市コミュニティバス「かっぱ号」小坂団地ルート左回りで23分、小坂城跡入口下車すぐ ●●●●●見学自由 ●P4台

●堀や土塁など城の縄張りの様子が見られる



ひたち野うしく駅エリア **泊まろ**

●ほてあらいふつりーひたちのうしく

ホテルライツリーひたち野うしく

☎029-878-2005 MAP P27C1

ゆったりした客室でリラックス

バス、洗面台、トイレが独立した広々とした客室で旅の疲れが癒せる。近隣の観光スポットやゴルフ場まで車で20分圏内、レジャーに最適な立地。無線・有線LAN完備。●牛久市ひたち野東1-33-5 ●JRひたち野うしく駅から徒歩3分 ●1泊6000円～ ●IN15時/OUT10時 ●P34台(有料)

●ベッドのサイズが大きく快適。全室WiFi完備



牛久駅エリア **泊まろ**

●うしくしてほてるあねックス

牛久シティホテルアネックス

☎029-874-1021 MAP P27B3

本館施設の利用もOKで便利に滞在

牛久シティホテル隣に立つ。デラックスダブルルームをはじめ客室は全4種。敷地内の居酒屋「旬彩」で夕食をいただくワンドリンクサービスの特典。無線・有線LAN完備。●牛久市牛久町954-1 ●JR牛久駅から徒歩15分 ●1泊素泊まり6500円～ ●IN15時/OUT10時 ●P60台

●客室には空気清浄機や洗濯機付トイレを設置



牛久駅エリア **泊まろ**

●うしくしてほてる

牛久シティホテル

☎029-874-0801 MAP P27B3

牛久の観光拠点にぴったりな宿

コンビニ、居酒屋、コインランドリーを併設し長期滞在にも最適。和室、デラックスシングルなど客室は全4タイプ。大型バス専用駐車場を備え、団体客でも気軽に泊まれる。●牛久市牛久町885-1 ●JR牛久駅から徒歩15分 ●1泊素泊まり6000円～ ●IN15時/OUT10時 ●P60台

●施設が充実しており、快適に滞在できる



牛久駅エリア **カフェ**

●さいとうこーひー

サイトウコーヒー

☎029-872-8951 MAP P26E2

芳醇なコーヒーとスイーツで一息

自家焙煎した豆をネルドリップするコーヒーが評判。こだわりの一杯は香り高く、コク深い味わい。コーヒーゼリーに小豆やバナナアイスをのせた自家製珈琲ゼンざい420円も人気。●牛久市南1-3-13 ●JR牛久駅から徒歩7分 ●10～18時 ●月曜、臨時休業あり ●P14台

●自慢のコーヒーで作ったオリジナル珈琲ゼンざい



牛久駅東部エリア **食べろ**

●しゅんのだいどころ れんこんや

旬の台所 連根屋

☎029-871-3094 MAP P26F2

地元食材を使った創作料理に舌鼓

稲敷市の蓮根、牛久市の卵、茨城産豚など地元の食材を使用した和食ベースの創作料理を提供。人気店のため事前の予約がおすすめ。●牛久市神谷町1-6-8 ●JR牛久駅から徒歩15分 ●11時30分～13時LO、18～21時LO(日曜は昼のみ営業) ●木曜 ●P20台

●旬の素材を盛り込んだ4860円のコース例



ひと足のばして周辺スポットへ

阿見町 **買ろ**

●あみふれみあむあうとれっと

あみプレミアム・アウトレット

☎029-829-5770 MAP P26E2

アメリカ西海岸をイメージした町並みに、ファッション、雑貨、インテリアなど約150店舗が集まる。欲しかったブランド商品をお得にゲット!

●阿見町よしわら4-1-1 ●JR荒川沖駅から関東鉄道バスあみプレミアム・アウトレット行き直行バスで20分、終点下車すぐ ●10～20時(レストランは11～21時) ※変動あり ●2月第3木曜 ●P3200台

●約150店舗のショップが大集結!



●敷地内からは牛久大仏の姿も見える ●圏央道阿見東ICに直結した便利な立地

稲敷市 **遊ぶ**

●こもれびのりのいばらいと

こもれび森のイバライト

☎029-892-3911 MAP P26F4

多彩なアクティビティが楽しめる

動物とふれあったり、ソーセージやキャンドルを作ったり、アスレチックで遊ぶなど、いろいろな体験ができる。●稲敷市上君山2060-1 ●JR牛久駅から無料送迎バスまたは車で30分 ●入園料大人1000円、子ども600円 ●10時～16時30分(季節により変動あり) ●火曜 ●P2000台(1日5000円)

●自然の中で多様な遊びを満喫できる



牛久駅東部エリア **買ろ**

●みーてりかなかじま

ミートデリカなかじま

☎029-872-0298 MAP P26E1

ローズポークで作る絶品焼豚が名物

茨城を代表する銘柄豚・ローズポークの市内唯一の販売指定店。常陸牛や華味鶏も取扱。自慢の肉を使用した自家製チャーシューや手作りメンチカツ1個150円も人気。●牛久市中央5-13-11 ●JR牛久駅から徒歩5分 ●9時30分～19時30分 ●水曜 ●P8台

●焼豚100g500円(要予約)、写真は唐揚げコース



牛久駅東部エリア **カフェ**

●がーでんかふえぬまもと

ガーデンカフェぬまもと

☎029-872-1155 MAP P27C3

庭園を眺めながら優雅なひとときを

四季の草花を配した緑豊かなイングリッシュガーデンが自慢のカフェ。炭火自家焙煎のコーヒー520円～は約20種、フランス産のジャンナッツ紅茶600円～は約40種も揃う。●牛久市さくら台4-38-11 ●JR牛久駅から車で7分 ●10時～17時30分LO ●月曜 ●P20台

●きのこのトマトクリームスチゲ1780円



Close up!

FMうしくうれしく放送

●えふえむうしくうれしくほうそう

☎029-875-8541 MAP P26F1

FMうしくうれしく放送(愛称FM-UU)は、牛久市から周波数85.4MHzで放送中のコミュニティFM放送局。市民にとって身近な生活の話題、情報をリアルタイムに発信中。●牛久市中央3-15-1保健センター2階 ●JR牛久駅から徒歩15分 ●牛久市役所駐車場利用約160台

牛久の地元情報満載のコミュニティFM

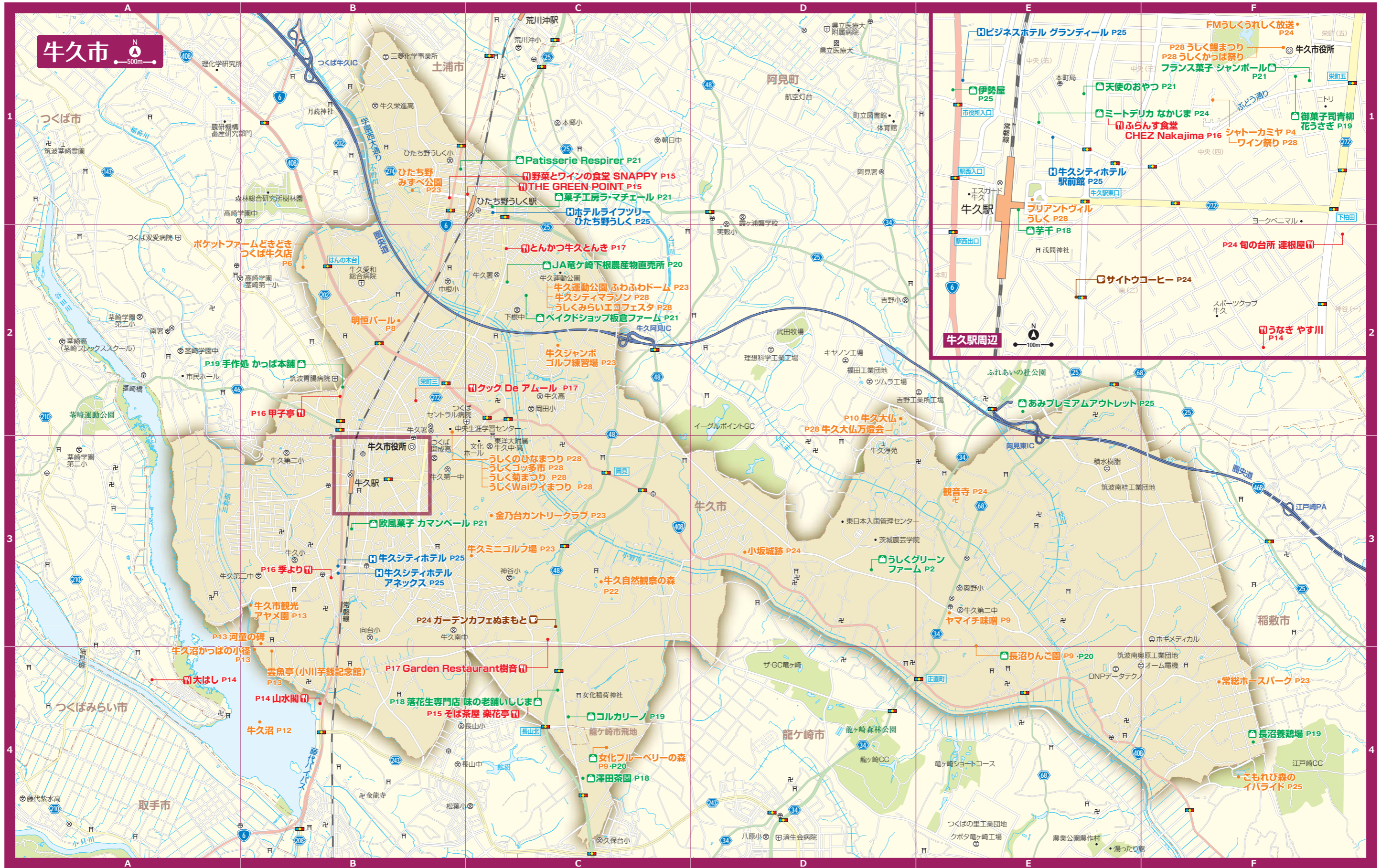
●エリア外でもインターネットサイマル放送で視聴可能



牛久おすすめのスポット

まだまだあります!!





牛久市



牛久駅周辺



牛久歳時記

四季の
お楽しみが
たくさんあるよ!

12月上旬～2月中旬
ブリアントヴィルうしく

●ぶりあんどびるうしく
☎029-874-5554(牛久市観光協会)
MAP P26E1
JR牛久駅周辺が幻想的なイルミネーションに包まれる。毎日17時から点灯開始。

JR牛久駅周辺



冬

牛久運動公園

1月上旬
牛久シティマラソン

●うしくしていまらそん
☎029-873-2486(牛久シティマラソン実行委員会)
MAP P27C2

誰でも参加OKの大会。1.5km～10kmまで計7コース。9月上旬受付開始(詳細は要問合せ)

春

牛久市役所・近隣公園



10月中旬
うしくみらい
エコフェスタ

●うしくみらいえこふえすた
☎029-873-2111(牛久市環境政策課) MAP P27C2
エコについて学べる「環境ブース」と「飲食ブース」が登場。ステージショーなども実施。

牛久運動公園

11月上旬
うしく菊まつり

●うしくくまつり
☎029-874-5554(牛久市観光協会)
MAP P27B2

開催市内の愛好家が育てた菊花約1000鉢を展示。菊の新品種などもお披露目される。

牛久市中央生涯学習センター

2月中旬～3月3日
うしくのひなまつり

●うしくのひなまつり
☎029-871-2301(うしくのひなまつり実行委員会)
MAP P27B2

会場につるし雛や、ひな人形が展示されるほか、親子で楽しめるワークショップなども開催。

牛久市中央生涯学習センター

2・4・6・10・12月の第2日曜日
うしくゴッソ市

●うしくごっすいち
☎029-874-5554(牛久市観光協会)
MAP P27B2

食料品から日用品まで約80軒が出店するフリーマーケット。タイムサービスもある。

牛久市中央生涯学習センター

5月3日
うしく鯉まつり

●うしくこいまつり
☎029-871-2301(うしく鯉まつり実行委員会)
MAP P26F1

鯉のぼりが舞う会場で、魚のつかみどり、竹ホクリやペゴマ作りなどのイベントを実施。

10月の第4土・日曜
シャトーカミヤ ワイン祭り

●しゃとーかみや わいんまつり
☎029-873-3151(シャトーカミヤ)
MAP 26F1

この時期しか味わえない「もろみワイン」や新酒ワインなど多くのワインが楽しめる。

シャトーカミヤ

秋

11月3日
うしくWaiワイまつり

●うしくわいワイまつり
☎029-874-5554(牛久市観光協会)
MAP P27B2

市内の農業・商業・工業・消費者が一体となって行われる産業祭。フリマやグルメ店も登場。

牛久市中央生涯学習センター

7月の最終土・日曜
うしくかっぱ祭り

●うしくかっぱまつり
☎029-874-5554(牛久市観光協会)
MAP P26F1

牛久最大のイベント。2日間で約1万人の踊り手が練り歩くかっぱばやしパレードは圧巻。

花水木通り・牛久市役所・近隣公園



8月15日
牛久大仏万燈会

●うしくだいはつまんとうえ
☎029-889-2931(牛久大仏)
MAP P26D2

お盆の追悼法要として開催。夜には大仏のライトアップと花火のコラボが見られる。

牛久大仏

夏

※各イベントの日には年により変動する場合があります。

牛久市へのアクセス

電車



車



お得な
周遊バスも!

牛久市コミュニティバス かつぱ号

つつじが丘ルート、みどり野ルート、小坂団地ルート(右回り・左回り)、運動公園ルート、刈谷/刈谷城中央ルートからなる周遊バス。1回100円、1日乗車券200円とリーズナブル。コースによって異なるが1～2時間に1本なので、事前に時刻表をチェックしてから活用を。



発行/牛久市 企画制作/JTBパブリッシング ©2017 牛久市広報政策課/JTB Publishing, inc. All Rights Reserved 協力/牛久市観光協会

※本誌掲載のデータは2017年1月のものです。発行後にデータが変更になる場合がありますので、お出かけの際には電話等で事前に確認されることをおすすめいたします。なお、本誌掲載内容による損害等は、補償いたしかねますので、あらかじめご了承くださいませようお願いいたします。
※本誌掲載の入園料などは大人料金を掲載しています。※原則として消費税込みの料金で掲載しています。※定休日は原則として年末年始・お盆休み・ゴールデンウィークを省略しています。
※利用時間は特記以外原則として開店(館)～閉店(館)です。オーダーストップや入店(館)時間は通常閉店(館)の30分～1時間前ですのでご注意ください。※交通情報については、天災の影響や季節などにより変動する場合がありますので、お出かけの際には各交通機関にお問合せください
※宿泊料金は原則としてシングル・ツインは1室あたりの室料です。1泊2食、1泊朝食、素泊まりに関しては、1室2名で宿泊した場合の1名料金です。季節や人数によって変動しますので、お気をつけください。
本誌に掲載した地図の作成に当たっては、国土地理院長の承認を得て、同院発行の数値地図(国土基本情報)電子国土基本図(地図情報)を使用しています。(承認番号 平28情使、第1069号)

主な問合せ先

牛久市広報政策課
……029-873-2111